

VÝROČNÍ ZPRÁVA

o činnosti

ŠKOLNÍ ROK 2019 / 2020



Výroční zpráva o činnosti školy a výroční zpráva o hospodaření školy byla zpracována v souladu s § 10 odst. 3 zákona 561/2004 Sb. o předškolním, základním, středním, vyšším odborném a jiném vzdělávání a § 7 vyhlášky č. 15/2005 Sb., kterou se stanoví náležitosti dlouhodobých záměrů, výročních zpráv a vlastního hodnocení školy.

V Českých Budějovicích , dne 31. srpna 2020

Výroční zpráva byla schválena školskou radou dne 9. 9. 2020.

Mgr. Libor Kocián
ředitel školy

O B S A H

- 1.1 Základní údaje o škole-součásti školy
- 1.2 Zřizovatel
- 1.3 Školská rada

- 2.1 Charakteristika školy-zaměření
- 2.2 Podmínky pro výchovně vzdělávací činnost
 - 2.2.1 Stav a využití IT techniky
- 2.3 Ukazatele rozpočtu, hospodaření, finanční vypořádání
- 2.4 Spolupráce s rodičovskou veřejností, ostatními partnery školy, projekty
- 2.5 Dětský parlament

- 3.1 Vzdělávací program školy
- 3.2 Volitelné a nepovinné předměty, zájmové útvary

- 4.1 Údaje o pracovnících školy
 - 4.1.1 Vedení školy, ekonomicko – hospodářský úsek, školní jídelna, MŠ
 - 4.1.2 Pedagogičtí pracovníci
 - 4.1.3 Další vzdělávání pedagogických pracovníků /DVPP/
 - 4.1.4 Zabezpečování praktické přípravy studentů

- 5.1 Údaje o žácích
 - 5.1.1 Počet tříd -vývoj
 - 5.1.2 Počet žáků-přehled vývoje
 - 5.1.3 Průměrný počet žáků
- 5.2 Výsledky zápisů do prvních tříd pro školní rok 2020/2021
- 5.3 Výsledky přijímacího řízení na SŠ

- 6.1 Vyhodnocení realizace koncepce výchovného poradenství
- 6.2 Žáci se speciálními vzdělávacími potřebami

- 7.1 Hodnocení prevence sociálně patologických jevů

- 8.1 Environmentální výchova

- 9.1 Mateřská škola
- 9.2 Školní družina
- 9.3 Školní stravování
- 9.4 Odborová organizace
- 9.5 Výjezdy žáků mimo objekt školy
- 9.6 Přerušení výuky z důvodu epidemie Covid-19
- 9.7 Zpráva o činnosti školy spolupracující s Mensou ČR
- 9.8 Projekt „Děti do bruslí“

- 10.1 Výsledky výchovy a vzdělávání žáků – přehled prospěchu
- 10.2 Hodnocení chování žáků
- 10.3 Kontrolní a hospitační činnost

- 11.1 Sběrové akce školy ve školním roce 2019/2020
- 11.2 Rozbor školní úrazovosti ve školním roce 2019/2020
- 11.3 Poskytování informací veřejnosti ve školním roce 2019/2020

1.1 Základní údaje o škole - součásti školy

| | |
|----------------|---|
| Název školy | Základní škola a Mateřská škola, Kubatova 1, České Budějovice |
| Sídlo | Kubatova 1, České Budějovice, 370 04 |
| Zřizovatel | Město České Budějovice |
| Právní forma | Příspěvková organizace |
| IČ | 581577 |
| Vedení školy | Mgr. Libor Kocián - ředitel školy |
| | Mgr. Josef Fleischman - zástupce ředitele školy |
| | Mgr. Šárka Pixová - zástupce ředitele školy |
| Telefon | 387 318 856; 387 318 864; 601 588 047; 601 588 049 |
| Email | info@zskucb.cz |
| Webové stránky | www.zskucb.cz |

Základní škola, Kubatova 1, České Budějovice byla zřízena Městem České Budějovice dle zákona č.564 / 90 Sb., § 14, odst. 2 a zákona č. 29 / 84 Sb., O soustavě základních a středních škol ve znění pozdějších předpisů rozhodnutím Zastupitelstva města Č. Budějovice ze dne 3.12.1992 jako příspěvková organizace s právní subjektivitou od 1.1.1993 a zařazena do sítě škol s účinností od 27.3.1996 ŠÚ v Č. Budějovicích. Je **fakultní školou**.

- Rozhodnutí o zařazení do sítě škol, předškolních zařízení a školských zařízení s účinností od 27. 3. 1996 ze dne 27. 3. 1996.

- Dodatky č. 1 až 13 ke zřizovací listině, poslední dodatek č. 13 ze dne 18. 12. 2019.

Změnou zápisu v údajích vedených v rejstříku škol je rozhodnutí MŠMT č.j.22494/2008-21, platné od 1.9.2009, o změně názvu právnické osoby s názvem Základní škola, Kubatova 1, České Budějovice takto:

Základní škola a Mateřská škola, Kubatova 1, České Budějovice

V souladu s rozhodnutím KÚ Jihočeského kraje OŠMT v Českých Budějovicích č.j.KUJCK636/2010 OSMT/2, den zápisu do rejstříku - 11.1.2010 - byly do školského rejstříku zařazeny Mateřská škola a Školní jídelna-výdejna rozhodnutím MŠMT od 11.1.2010.

Rozhodnutím KÚ ze dne 14.11.2013 byl do školského rejstříku zapsán nejvyšší počet dětí v mateřské škole, jejíž činnost vykonává ZŠ a MŠ Kubatova 1, Č. Budějovice 181 dětí a 181 stravovaných.

Rozhodnutím KÚ ze dne 26.8.2014 byla navýšena kapacita ŠD na 220 žáků.

Rozhodnutím MŠMT č. j. MSMT-10281/2017-3 s účinností od 1. 9. 2017 byl navýšen nejvyšší povolený počet žáků v ZŠ na 620.

| Škola - součásti školy | Kapacita 2012/2013 | Kapacita 2013/2014 | Kapacita 2014/2015 | Kapacita 2015/2016 | Kapacita 2016/2017 | Kapacita 2017/2018 | Kapacita 2018/2019 | Kapacita 2019/2020 |
|-----------------------------|--------------------|--------------------|--------------------|--------------------|--------------------|--------------------|--------------------|--------------------|
| Základní škola | 600 žáků | 600 žáků | 600 žáků | 600 žáků | 600 žáků | 620 žáků | 620 žáků | 620 žáků |
| Školní družina | 210 žáků | 220 žáků | 220 žáků | 220 žáků | 220 žáků | 220 žáků | 220 žáků | 220 žáků |
| Školní jídelna ZŠ | 800 strážníků | 800 strážníků | 800 strážníků | 800 strážníků | 800 strážníků | 800 strážníků | 800 strážníků | 800 strážníků |
| Mateřská škola | 116 dětí | 181 dětí | 181 dětí | 181 dětí | 181 dětí | 181 dětí | 181 dětí | 181 dětí |
| Školní jídelna výdejna /MŠ/ | 125 strážníků | 181 strážníků | 181 strážníků | 181 strážníků | 181 strážníků | 181 strážníků | 181 strážníků | 181 strážníků |

V roce 2019/2020 jsme byli opět nuceni vzhledem ke stávající kapacitě nepřijmout 25 žáků do 1. ročníku školy, žáků s povoleným odkladem školní docházky bylo 20. Nemohli jsme rovněž přijmout všechny zájemce hlásící se do 6. ročníku a to zejména ze škol disponujících pouze 1. stupněm ZŠ. Pro školní rok 2019/2020 jsme naplnili kapacitu na 620 žáků.

1.2 Zřizovatel

| | |
|-------------------------|--|
| Zřizovatel ZŠ | Statutární město České Budějovice |
| Adresa zřizovatele | nám. Přemysla Otakara II., č. 1/1 370 92 ČESKÉ BUDĚJOVICE |
| Kontakt | tel.: 386 801 501; 601 150 934 |
| Vedoucí odboru školství | Ing. David Štojdl stojldd@c-budejovice.cz |

1.3 Školská rada

| Jméno | Zastupuje | Funkce |
|-----------------------|------------------------|----------|
| Mgr. František Hříděl | zřizovatele | |
| Mgr. Jan Boršovský | rodiče | |
| Mgr. Martin Rak | pedagogické pracovníky | předseda |

Školská rada se ve školním roce 2019/2020 sešla 2x a projednala vše, co jí ukládá §168 zákona 561/2004 Sb. v posledním znění.

2.1 Charakteristika školy - zaměření

Základní škola poskytuje vzdělávání žákům základní školy. Mateřská škola ve dvou samostatných objektech poskytuje předškolní vzdělávání v souladu s RVP pro předškolní vzdělávání. Speciální třída pro 14 dětí je zaměřena na odbornou logopedickou péči pro děti se středně těžkými a těžkými řečovými vadami. Základní škola se orientuje na sport zejména na prvním stupni školy. Prioritou je nabídka nepovinných předmětů se zaměřením na atletiku, gymnastiku, sportovní hry a šachy.

Škola poskytuje nabídku jazykové přípravy již před třetím ročníkem. Podporujeme včasné získání základů pro práci s počítači, velký zájem formou volitelných a nepovinných předmětů je i o přírodovědnou vzdělávací oblast. Volitelné a nepovinné předměty si skutečně volí sami žáci po dohodě s rodiči.

Ve 3 pavilonech má ZŠ k dispozici 1 velkou a 1 malou tělocvičnu, pro výuku byly využívány odborné pracovny Aj, F, Ch, Z, Př, Hv, informatiky 2x (1.st a 2.st.) a internetová kavárna, dále pak dílny a kuchyňky. Škola používá počítačovou síť s přístupem na internet, do níž jsou připojeny počítače ve všech třídách školy, počítače všech hospodářských pracovníků, všech kabinetů a školní jídelny.

Tělocvična školy rozměry odpovídá pravidlům házené i florbalu, vybavení (profesionální koše, světelná tabule a lajnování) je podřízeno hlavní sportovní hře-basketbalu. Venkovní víceúčelové hřiště v kombinaci s travnatými hřišti, včetně běžecké 150-ti metrové dráhy, je maximálně využíváno a plně dostačuje potřebám školy.

Naše škola se opakovaně a úspěšně zapojila do soutěže se zaměřením na získání všeobecné zdatnosti odznaku všestrannosti olympijských vítězů (žáci 3. - 9. ročníků) a sazka olympijského víceboje (žáci 1. - 2. ročníku).

Koncepce školy směřuje k udržení příznivého klimatu školy se soustředěním na péči o zdraví, což se nadále daří zejména v rámci projektu Zdravá škola – s názvem Zdravíčko. Škola nadále spolupracuje s PF v Č. Budějovicích při zajišťování pedagogické praxe - jak v ZŠ, tak ve ŠD a MŠ.

2.2 Podmínky pro výchovně vzdělávací činnost

V celé hlavní budově školy i v pavilonech mateřské školy a školní družiny (Kubatova 14) bylo dokončeno zateplení vnějšího pláště a střechy. Vybavení MŠ i ŠD je na velmi slušné úrovni. Venkovní prostory jsou využívány společně jak oběma MŠ, tak i čtyřmi odděleními ŠD. Využívání těchto prostor oběma zařízeními je organizačně zvládnutelné.

U objektu MŠ II (Kubatova 3) byl zrealizován alespoň malý relaxační prostor, který zlepšil její organizační a bezpečnostní podmínky.

Tři oddělení ŠD fungují v pavilonech 1. stupně a školní jídelny a využívají k relaxaci a sportu venkovní víceúčelové hřiště.

Hygienické a prostorové podmínky školní kuchyně jsou po rekonstrukci realizované v roce 2016 stále na vynikající úrovni.

Ve škole je v současné době 35 funkčních interaktivních tabulí, které jsou umístěny jak v kmenových třídách, tak odborných učebnách. Škola získala v rámci projektu 30 notebooků pro ZŠ a 10 žákovských tabletů pro MŠ, které stále více zařazujeme do výuky.

Z odborných učeben jsou slušně zařízeny učebny pro výuku hudební a dramatické výchovy, zeměpisu, výtvarné výchovy, fyziky a chemie. Učebna cizích jazyků je vybavena moderními zařízeními od počítačové techniky po nábytek a je naší velkou chloubou.

Učebny jsou vybaveny většinou moderními lavicemi a židlemi, část lavic a židlí je výškově nastavitelná. Některé odborné učebny jsou vzhledem k jejich kaskádovému charakteru zařízeny speciálními nábytkovými sestavami.

Kabinety jsou postupně zařizovány nově, na druhém stupni jsou velmi pěkné kabinety pro dva až tři pedagogické pracovníky.

Vybavení pomůckami je obecně lepší na 1. stupni, nedostačující je zejména pro přírodovědné předměty, kde jsou pomůcky velice nákladné. Snaha je pořizovat pomůcky levnější, dobře a často využitelné.

Učebnice velice rychle zastarávají, snažíme se je inovovat po celých sadách pro všechny ročníky příslušného stupně a s odpovídající doložkou.

Pracovní sešity si žáci nakupují po hromadné objednávce organizované školou.

2.2.1 Stav a využívání IT techniky

Interaktivní tabule

Škola je vybavena interaktivními tabulemi, jejichž počet je uveden v tabulce 1. Na ZŠ se jedná především o tabule značky Smartboard. V MŠ jsou instalovány tabule Smartboard a QOMO. V mediální učebně je na pevně instalovaná dotyková obrazovka

s UHD rozlišením Prowise EntryLine. Interaktivní tabule využívají prezentační software SmartNotebook.

| Stupeň školy | Počet int. tabulí |
|---------------------|-------------------|
| ZŠ | 29 |
| - z toho I. stupeň | 12 |
| - z toho II. stupeň | 17 |
| MŠ | 6 |
| Celkem | 35 |

Učebny

Ve škole se nachází pět stálých počítačových učeben (učebna Informatiky 2. stupně, učebna Informatiky 1. stupně, učebna robotiky, učebna jazyků a Informační centrum spojené se školní knihovnou) a jedna mobilní tabletová učebna pro ZŠ a jedna mobilní tabletová učebna MŠ. Všechny stolní počítače přístupné žákům využívají operační systém Windows 7, nebo Windows 10 a jsou vybaveny kancelářskými aplikacemi MS Office a OpenOffice, výukovými programy, prohlížeči internetu Google Chrome, Internet Explorer a Mozilla Firefox. Samozřejmostí je plná konektivita k internetu. Tablety řady DO3DY jsou osazeny operačním systémem Windows 8.1 a vybaveny softwarem pro správu třídy. Tablety v MŠ jsou řady HP ProBook a jsou vybaveny operačním systémem Windows 10.

V tomto školním roce byla zřízena učebna informatiky prvního stupně, která obsahuje 30 notebooků propojených bezdrátovou technologií Wifi. Notebooky obsahují operační systém Windows 10.

Odborná učebna informatiky 2. stupně: 18 stolních pc přístupných žákům

Odborná učebna informatiky 1. stupně: 29 notebooků přístupných žákům

Informační centrum: 14 stolních pc přístupných žákům

Jazyková učebna ROBOTEL: 24 stolních pc přístupných žákům

Učebna robotiky a programování: 8 pc typu All-in-One + wifi

Mobilní tabletová učebna ZŠ: 20 tabletů + wifi

Mobilní tabletová učebna MŠ: 10 tabletů + pojízdný dobíjecí box

Internet a školní LAN:

Všechny počítače v místní počítačové síti mají internetovou konektivitu. Školní síť (LAN) je stromové topologie s rozvedy kategorie UTP 5e. Většina switchů poskytuje gigabitový ethernet, ostatní switche mají přenosovou rychlost 100 Mbit/s.

Školní počítače pracují v doménové síti, síťové služby jsou zajištěny linuxovým serverem. Každý uživatel má kromě společných síťových prostředků vyhrazen na serveru vlastní prostor.

Počítače a software

Školní počítače jsou osazeny operačními systémy Windows Vista, Windows 7 a Windows 10. Antivirové řešení představuje multilicence ESET Antivirus a ESET Smart Security a Windows Defender. Jako poštovního klienta využívá škola program Mozilla Thunderbird. Škola má v rámci multilicence zakoupeny Microsoft Office pro 53 počítačů, dalších 45 instalací je ve verzi FPP. Škola též využívá program OpenOffice. V letošním roce škola získala licenci na Microsoft Office 365 ve verzi A1.

Školní matrika je vedena v programu Bakaláři. V systému Bakaláři je vedena i třídní kniha.

Celkový počet počítačů ve škole je 222, z nichž 209 slouží pro výuku nebo její přípravu. Podrobné počty počítačů dle jednotlivých stupňů školy uvádí tabulka 2.

| Počet pc | ZŠ | | | MŠ | ŠJ, ŠD, kanceláře | Celkem |
|--------------------------|-----------|-----------|------------------|----|----------------------|------------|
| | 1. stupeň | 2. stupeň | 1.+2. stupeň* | | | |
| Celkem | 37 | 30 | 90 | 11 | 15 | 183 |
| Z toho přístupných žákům | 29 | 15 | 86 | 6 | 0 | 136 |
| z toho příprava výuky | 8 | 15 | 3 | 5 | 4 | 35 |

**) v tomto sloupci jsou zahrnuty počítače v učebně Informatiky, Informačním centru a tablety, neboť je využívají žáci obou stupňů školy*

Využívání IT techniky

Z výše uvedeného stavu je vidět, že téměř všechny učebny základní školy jsou již vybaveny prezentační a interaktivní technikou, čehož většina pedagogů ve svých hodinách využívá (používání digitálních učebních materiálů, tzv. DUMek). Odborné učebny Informatiky jsou mimo výuku daného předmětu z větší části využívány prvním i druhým stupněm k procvičování učiva ve výukových programech.

S rozšířením interaktivní techniky do MŠ byly tamním pedagogům pořízeny i počítače pro přípravu interaktivního obsahu.

Pedagogové jsou pravidelně proškolení v oblastech využití IT techniky ve výuce, bezpečnosti a nových trendech. Škola též komunikuje s rodiči žáků prostřednictvím elektronických médií, především učitelských e-mailů a modulu Komens, který je součástí webové aplikace Bakaláři.

Škola má vlastní webové stránky, kde pravidelně zveřejňuje aktuální informace pro rodiče žáků i dění ve škole.

2.3 Ukazatele rozpočtu, hospodaření, finanční vypořádání

Souhrnné údaje o hospodaření za rok 2019 včetně porovnání s rokem 2018

| Příspěvek | r. 2018 | r. 2019 |
|--------------------------------------|------------------|------------------|
| a) neinvestiční výdaje na rok celkem | 48 014 148,12 Kč | 53 567 618,24 Kč |
| z toho MM | 8 893 280,00 Kč | 8 853 555,00 Kč |
| SR | 38 402 578,00 Kč | 43 071 195,00 Kč |
| Projekt ESF | 718 290,12 Kč | 1 452 356,24 Kč |
| UZ33076 | 0,00 Kč | 50 591,00 Kč |
| UZ 33074 | 0,00 Kč | 139 921,00 Kč |
| b) investiční výdaje za rok celkem | 0,00 Kč | 0,00 Kč |
| z toho MM | 0,00 Kč | 54 329,00 Kč |
| | | |
| Náklady | r. 2018 | r. 2019 |
| a) neinvestiční celkem | 54 912 912,77 Kč | 61 335 316,69 Kč |
| z toho MM | 15 792 044,65 Kč | 16 621 253,45 Kč |
| SR-UZ33353,33076,33074 | 38 402 578,00 Kč | 43 261 707,00 Kč |
| DČ | 0,00 Kč | 0,00 Kč |
| Projekt OP VK AV MEDIA | 0,00 Kč | 0,00 Kč |
| Projekt ESF I. + II. | 718 290,12 Kč | 1 452 356,24 Kč |
| b) investiční výdaje za rok celkem | 0,00 Kč | 0,00 Kč |
| MM | 0,00 Kč | 54 329,00 Kč |
| IF | 0,00 Kč | 0,00 Kč |
| | | |
| Výnosy | r. 2018 | r. 2019 |
| celkem | 55 073 838,32 Kč | 61 362 668,50 Kč |
| z toho MM | 15 952 970,20 Kč | 16 648 605,26 Kč |
| SR | 38 402 578,00 Kč | 43 071 195,00 Kč |
| DČ | 0,00 Kč | 0,00 Kč |
| Projekt ESF | 718 290,12 Kč | 1 452 356,24 Kč |
| UZ 33076 | 0,00 Kč | 50 591,00 Kč |
| UZ33074 | 0,00 Kč | 139 921,00 Kč |
| | | |
| Hospodářský výsledek | r. 2018 | r. 2019 |
| celkem | 160 925,55 Kč | 27 351,81 Kč |
| z toho MM | 160 925,55 Kč | 27 351,81 Kč |
| SR | 0,00 Kč | 0,00 Kč |
| DČ | 0,00 Kč | 0,00 Kč |
| Projekt ESF | 0,00 Kč | 0,00 Kč |
| UZ33076 | 0,00 Kč | 0,00 Kč |
| UZ33074 | 0,00 Kč | 0,00 Kč |
| | | |

| Souhrnné údaje o hospodaření za rok 2019 včetně porovnání s rokem 2018 | | |
|--|----------------------|----------------------|
| Príspevek | r. 2018 | r. 2019 |
| Prostředky státního rozpočtu byly čerpány ve výši | 39 120 868,12 | 44 714 063,24 |
| UZ 33353 | 27 643 907,00 | 31 040 925,00 |
| UZ 33063 ESF I. | 335 670,00 | 238 928,00 |
| UZ 33063 ESF II. | 0,00 | 159 524,00 |
| UZ 33076 | 0,00 | 37 199,00 |
| z toho - mzdové prostředky - HM (UZ 33074) | 0,00 | 103 035,00 |
| z toho - mzd. prostř. -OON- UZ 33063-ESF I. | 126 750,00 | 58 700,00 |
| z toho - mzd.prostř. - OON-UZ 33063-ESF II | 0,00 | 70 400,00 |
| mzdové prostředky - OON UZ 33353 | 50 000,00 | 59 900,00 |
| zákonné odvody celkem | 9 517 992,00 | 10 700 965,00 |
| FKSP celkem | 559 589,00 | 635 330,00 |
| z toho - ONIV celkem | 886 960,12 | 1 609 157,24 |
| učebnice + UP ZŠ a MŠ + DDHM | 283 126,54 | 1 007 167,17 |
| OOPP + materiál DVPP + OS | 99 619,46 | 43 030,00 |
| noviny a časopisy | 16 406,00 | 18 051,00 |
| cestovné | 58 614,00 | 65 379,00 |
| DV ped. a ost. pracovníků | 105 689,12 | 77 870,00 |
| plavecký výcvik - 1. stupeň | 70 500,00 | 82 960,00 |
| dávky nemocenského pojištění | 135 847,00 | 186 713,00 |
| zákonné pojištění organizace | 117 168,00 | 127 987,07 |
| | | |
| Náklady | r. 2018 | r. 2019 |
| Spotřeba potravin | 3 933 957,96 | 4 007 484,66 |
| materiálu všeobecný (hygienické, údržbářské, kancelářské, čisticí prostředky, tiskopisy, materiál pro učební pomůcky a materiál z RF školy + obědy dětem | 627 419,68 | 676 917,75 |
| drobný hmotný majetek (obměna nádobí ŠJ, počítač, tiskárna, rohože, vybavení kabinetů, kancelářský | 103 232,88 | 193 058,21 |
| všeobecný materiál - MŠ I a MŠ II | 0,00 | 0,00 |
| učební pomůcky z výnosů ŠD | 0,00 | 0,00 |
| sport - učební pomůcky | 0,00 | 39 445,00 |
| pohonné hmoty | 0,00 | 0,00 |
| DDHM MŠ II hračky | 287 999,89 | 0,00 |
| spotřeba materiálu celkem | 1 031 796,71 | 936 602,30 |
| spotřeba energií | 3 091 074,50 | 3 125 123,35 |
| -elektrická | 1 123 607,00 | 1 192 586,72 |
| -teplo, pára | 1 325 245,88 | 1 575 518,88 |
| -vodné, stočné | 641 146,62 | 356 077,75 |
| -plyn | 1 075,00 | 940,00 |
| opravy a udržování | 2 969 999,05 | 3 311 505,88 |
| služby (čistírna, odpady, tisk složenek, nájem internetu, poštovné, výpočetní technika, plavecký výcvik-1.t., provozní režie, čištění odpadů, funkce PO, telefony, | 1 200 043,67 | 1 263 625,60 |
| mzdové náklady + DNP | 447 000,00 | 530 525,00 |
| zákonné odvody z mezd + FKSP | 140 126,00 | 177 526,00 |
| odpisy dlouhodobého hmotného majetku | 2 065 230,00 | 2 238 259,00 |
| ostatní náklady celkem | 142 552,00 | 172 940,00 |
| náklady z drobného dlouhodobého majetku | 770 269,86 | 857 657,66 |
| Náklady celkem MGM | 15 792 044,65 | 16 621 253,46 |
| | | |
| Výnosy | r. 2018 | r. 2019 |
| stravné | 3 933 962,00 | 4 007 484,66 |
| pronájmy (tělocvična, služební byty, firmy) | 386 100,00 | 385 381,00 |
| školné ŠD a MŠ | 712 350,00 | 679 705,00 |
| úroky banky | 2 266,74 | 2 180,22 |
| zapojení fondů - rezervního | 25 255,26 | 27 185,34 |
| - investičního | 1 700 000,00 | 2 332 506,00 |
| - fondu odměn | 0,00 | 0,00 |
| ostatní výnosy školy | 47 905,00 | 43 751,00 |
| príspevek na provoz | 8 893 280,00 | 8 853 555,00 |
| dotace "projekt" | 0,00 | 0,00 |
| odpisy z investičního transferu | 251 851,20 | 316 857,04 |
| Výnosy celkem | 15 952 970,20 | 7 795 050,26 |
| | | |
| Hospodářský výsledek | r. 2018 | r. 2019 |
| C E L K E M | 160 925,55 | 27 351,81 |

2.4 Spolupráce s rodičovskou veřejností a ostatními partnery školy, projekty

Spolupráce s rodičovskou veřejností je předpokladem dobrého fungování školy. Každý pracovník školy je povinen vystupovat a jednat se zákonnými zástupci žáků slušně a odpovědně v rámci svých kompetencí.

Setkání se zástupci rodičovské veřejnosti se konají 3x ročně v rámci jednání Spolku rodičů při ZŠ Kubatova, z. s..

Schůzky slouží mimo jiné k získávání a předávání informací ostatním rodičům do tříd.

Každoročně se uskutečňují pro zákonné zástupce výchovně-vzdělávací programy na zvolené téma podle předem zjištěného zájmu.

Na účet spolku jsou posílány výtěžky ze sběrových akcí. Spolek rodičů spolupracuje při organizaci větších akcí školy. Z finančních prostředků spolku jsme částečně opět hradili zejména kulturní, sportovní a třídní akce.

Tradičně již proběhlo poznávání školy formou Dnů otevřených dveří nejen pro rodiče budoucích prvňáčků.

Rodiče jsou zváni na kulturní vystoupení dramatických kroužků, ukázky činnosti tříd, závěrečné rozloučení se žáky 9. tříd.

| | |
|--------------------------------------|---------------------------|
| Spolek rodičů při ZŠ Kubatova, z. s. | |
| Registrace | 21. září 2017 |
| Sdružení rodičů při ZŠ a MŠ Kubatova | předseda: Alena Čečetková |

Projekty a granty, spolupráce s partnery-přehled

-škola pokračuje v projektu „Zdravíčko „ - je zapojena do sítě škol podporujících zdraví v ČR /evropský program-garantem Státní zdravotní ústav/

Projekt se zaměřuje na 3 oblasti:

1. pohoda prostředí

| | |
|----------------------------|--|
| Akce tříd (školy) s rodiči | Besídky, vánoční představení některých tříd, dny otevřených dveří, Halloweenský jarmark pro rodiče a přátele školy, rozloučení některých tříd s rodiči na konci školního roku, mimoškolní setkání s rodiči některých tříd, schůzka s rodiči budoucích žáků prvních tříd, třídní schůzky-rodiče, žák, učitel. |
| Dětský parlament | Srdíčkové dny, Den halloweenských převleků, sběr kalendářů pro chlapce trpící autismem, týden písní na přání, návštěva Mikuláše, anděla, čerta, Valentýnská pošta. |
| Mediální projekt | Projekt Edison-spolupráce se zahraničními studenty. Představení jednotlivých zemí ve třídách a závěrečná společná prezentace. |

2. Zdravé učení

| | |
|------------|--|
| Spolupráce | Cassiopea Knihovna České Budějovice Pedagogicko – psychologická poradna České Budějovice Dopravní hřiště České Budějovice |
|------------|--|

| | |
|----------------------------|--|
| | Jihočeské muzeum a Jihočeská filharmonie Planetárium České Budějovice Národní památkový ústav České Budějovice Červený kříž České Budějovice Beseda s dopravní policií |
| Zapojení dětí do soutěží | OVOV – odznak všestrannosti olympijských vítězů (3. - 9. ročník) Sazka olympijský víceboj (1. – 2. ročník) Matematické soutěže (Pangea, Pythágoriáda) Olympiády (2. stupeň) – matematická (i 1. stupeň), dějepisná, biologická, českého, anglického a německého jazyka Sportovní soutěže pořádané AŠSK Dopravní soutěž mladých cyklistů |
| Aktivita pořádané pro děti | Kurzy bruslení, plavání, indoor lyžování, školy v přírodě, lyžařské kurzy (1. a 2. stupeň), adaptační kurzy (pro 6. třídy), sportovní kurz (pro 8. třídy), lyžařský kurz pro 5. a 7. třídy Zdravotnický kroužek |

3. Otevřené partnerství

| | |
|-----------------------------|--|
| Spolupráce s projekty města | Den mobility O pohár primátora města Projekt Významné osobnosti města České Budějovice |
|-----------------------------|--|

-pokračuje spolupráce s PF JČU při zajištění pedagogické praxe pro její studenty;
 -zapojení do pilotáží ČŠI;
 -nadále se rozvíjí realizace dohody o spolupráci s Atletickým oddílem Sokol ČB, plaveckým oddílem KOH-I-NOOR a basketbalovým sportovním klubem ČB;
 -byla opět uzavřena smlouva o spolupráci na projektu Šachy do škol s Šachovým svazem ČR;
 -pokračuje spolupráce s VOŠ a SOŠ automobilní a technickou v rámci projektu Vzdělávání pro konkurenceschopnost s názvem Rozvoj technického vzdělávání v Jihočeském kraji.

2.5 Dětský parlament

Činnost Dětského parlamentu se ve školním roce 2019/2020 zaměřovala především na soutěž mezi jednotlivými třídami a nezapomněli ani na oblast charitativní. Po celý rok se účastníci dětského parlamentu scházeli na pravidelných schůzkách, kde mohli zástupci jednotlivých tříd vznést své nápady, návrhy, připomínky či pochvaly. Během 1. pololetí a části druhého pololetí probíhal charitativní prodej dárkových předmětů – Srdíčkové dny. Jedná se o spolupráci s organizací Život dětem. Výtěžek jako

vždy putoval k rodinám s vážně nemocnými dětmi, které jsou stabilně odkázány na péči svých rodičů. Letos se nám podařilo vybrat 8 420 Kč. Velký dík patří všem, kteří se této akce zúčastnili.

Staré spirálové kalendáře (stolní i nástěnné) jsme vybírali během celého 1. pololetí letošního školního roku pro chlapce trpícího autismem.

Další dětmi velmi oblíbenou akcí byl Halloween, který proběhl 31.10.2019. I letos jsme hodnotili originalitu kostýmů a masek a nutno říci, že děti mají vskutku nekonečnou fantazii.

5.12.2019 vstoupil do školy i školky Mikuláš se svými pomocníky – andělky a čerty.

V předvánočním týdnu (16.12. – 20.12.) se školou rozezněly písně na přání, které všem připomněly, že se blíží tolik očekávané Vánoce.

Po celou dobu také dětský parlament spolupracoval se školním časopisem a důležité informace o svých akcích publikoval zároveň na školním webu.

Na příští školní rok je v plánu především kuchařská soutěž Kubatovský Masterchef, speciální den dětí a mnoho dalších akcí, které nemohly tento rok proběhnout kvůli koronaviru.

Akce konané Dětským parlamentem:

| |
|--|
| „Srdíčkové dny“ - během prvního a části druhého pololetí školního roku 2019/2020 |
| Sběr kalendářů pro chlapce trpícího autismem - po celý školní rok |
| 31.10.2019 - Halloween |
| 5. 12. Mikuláš s čertem a andělem |
| 16. 12. - 20. 12. Týden písní na přání |
| Spolupráce se školním časopisem |

3.1 Vzdělávací program školy

Škola pracovala nadále podle školního vzdělávacího programu Kubík, který pojmáme jako otevřený materiál. K 1. září 2018 jsme provedli revizi ŠVP, do které jsme zapracovali všechny přílohy. Došlo k úpravě učebního plánu a revidovaný ŠVP bude nabíhat postupně. Ve školním roce 2019/2020 se týká pouze 1., 2., 6. a 7. tříd.

Nástin základní charakteristiky programu

V povinné části učebního plánu se program zaměřuje především na získání kompetencí odpovídajících jednotlivým vzdělávacím oblastem a dosažení výstupů jednotlivých oborů.

V povinně volitelné části navazuje na tradici a zaměření školy. Žáci mají možnost prohloubit své dovednosti v informačních a komunikačních technologiích, přírodovědně či sportovně zaměřených povinně volitelných předmětech.

Obor základního vzdělání v 1. - 9. ročník: 79 – 01 – C/01

Učební plány ZŠ

Celkový přehled dotace hodin jednotlivým předmětům – 1. stupeň

| předmět / ročník třída | I. | | | II. | | | III. | | | IV. | | | V. | | |
|---------------------------|-----------|-----------|-----------|-----------|-----------|-----------|-----------|-----------|-----------|-----------|-----------|-----------|-----------|-----------|-----------|
| | 1.A | 1.B | 1.C | 2.A | 2.B | 2.C | 3.A | 3.B | 3.C | 4.A | 4.B | 4.C | 5.A | 5.B | 5.C |
| Český jazyk a literatura | 9 | 9 | 9 | 10 | 10 | 10 | 8 | 8 | 8 | 8 | 8 | 8 | 8 | 8 | 8 |
| Anglický jazyk | | | | | | | 3 | 3 | 3 | 3 | 3 | 3 | 3 | 3 | 3 |
| Matematika | 4 | 4 | 4 | 5 | 5 | 5 | 5 | 5 | 5 | 5 | 5 | 5 | 5 | 5 | 5 |
| Informatika | | | | | | | 1 | 1 | 1 | | | | | | |
| Prvouka | 2 | 2 | 2 | 2 | 2 | 2 | 2 | 2 | 2 | | | | | | |
| Vlastivěda | | | | | | | | | | 2 | 2 | 2 | 2 | 2 | 2 |
| Přírodověda | | | | | | | | | | 2 | 2 | 2 | 2 | 2 | 2 |
| Hudební výchova | 1 | 1 | 1 | 1 | 1 | 1 | 1 | 1 | 1 | 1 | 1 | 1 | 1 | 1 | 1 |
| Estetická výchova - Pč | 1 | 1 | 1 | 1 | 1 | 1 | 1 | 1 | 1 | 1 | 1 | 1 | 1 | 1 | 1 |
| Estetická výchova - Vv | 1 | 1 | 1 | 1 | 1 | 1 | 1 | 1 | 1 | 2 | 2 | 2 | 2 | 2 | 2 |
| Tělesná výchova | 2 | 2 | 2 | 2 | 2 | 2 | 2 | 2 | 2 | 2 | 2 | 2 | 2 | 2 | 2 |
| CELKEM | 20 | 20 | 20 | 22 | 22 | 22 | 24 | 24 | 24 | 26 | 26 | 26 | 26 | 26 | 26 |

Celkový přehled dotace hodin jednotlivým předmětům – 2. stupeň

| předmět / ročník třída | VI. | | | VII. | | | VIII. | | | IX. | |
|---------------------------|-----------|-----------|-----------|-----------|-----------|-----------|-----------|-----------|-----------|-----------|-----------|
| | 6.A | 6.B | 6.C | 7.A | 7.B | 7.C | 8.A | 8.B | 8.C | 9.A | 9.B |
| Český jazyk a literatura | 4 | 4 | 4 | 4 | 4 | 4 | 5 | 5 | 5 | 4 | 4 |
| Anglický jazyk | 3 | 3 | 3 | 3 | 3 | 3 | 3 | 3 | 3 | 3 | 3 |
| Další cizí jazyk | | | | 2 | 2 | 2 | 2 | 2 | 2 | 2 | 2 |
| Matematika | 4 | 4 | 4 | 4 | 4 | 4 | 4 | 4 | 4 | 5 | 5 |
| Informatika | 1 | 1 | 1 | | | | | | | | |
| Dějepis | 2 | 2 | 2 | 2 | 2 | 2 | 2 | 2 | 2 | 2 | 2 |
| Občanská výchova | 1 | 1 | 1 | 1 | 1 | 1 | 1 | 1 | 1 | 1 | 1 |
| Fyzika | 2 | 2 | 2 | 2 | 2 | 2 | 2 | 2 | 2 | 1 | 1 |
| Chemie | | | | | | | 2 | 2 | 2 | 2 | 2 |
| Přírodopis | 2 | 2 | 2 | 2 | 2 | 2 | 2 | 2 | 2 | 1 | 1 |
| Zeměpis | 2 | 2 | 2 | 1 | 1 | 1 | 1 | 1 | 1 | 2 | 2 |
| Hudební výchova | 1 | 1 | 1 | 1 | 1 | 1 | 1 | 1 | 1 | 1 | 1 |
| Výtvarná výchova | 2 | 2 | 2 | 2 | 2 | 2 | 1 | 1 | 1 | 1 | 1 |
| Rodinná výchova | 1 | 1 | 1 | 1 | 1 | 1 | | | | 1 | 1 |
| Tělesná výchova | 2 | 2 | 2 | 2 | 2 | 2 | 2 | 2 | 2 | 2 | 2 |
| Pracovní činnosti | 1 | 1 | 1 | 1 | 1 | 1 | 1 | 1 | 1 | 1 | 1 |
| Volitelné předměty | 1 | 1 | 1 | 1 | 1 | 1 | 2 | 2 | 2 | 2 | 2 |
| CELKEM | 29 | 29 | 29 | 29 | 29 | 29 | 31 | 31 | 31 | 31 | 31 |

3.2 Volitelné a nepovinné předměty, zájmové útvary

-odpovídají zaměření školy

| Ročník | Typ | Název předmětu | počet skupin |
|--------------|-------------|--------------------------------------|--------------|
| 1. ročník | NP | Šachy | 2 |
| | NP | Sportovní příprava | 2 |
| | ZÚ | Anglický kroužek | 1 |
| | ZÚ | Výtvarný kroužek | 1 |
| | ZÚ | Sportovní kroužek | 1 |
| | ZÚ | Logopedický kroužek | 2 |
| 2. ročník | NP | Anglický jazyk | 3 |
| | NP | Sportovní příprava | 2 |
| | ZÚ | Sportovní kroužek | 1 |
| | ZÚ | Literární kroužek | 1 |
| | ZÚ | Výtvarný kroužek | 1 |
| | ZÚ | Logopedický kroužek | 2 |
| | ZÚ | Šachy | 1 |
| 3. ročník | NP | Sportovní příprava | 2 |
| | ZÚ | Klub zábavné logiky | 1 |
| | ZÚ | Sportovní kroužek | 1 |
| | ZÚ | Šachy | 1 |
| | ZÚ | Výtvarný kroužek | 2 |
| | ZÚ | Florbal | 1 |
| | NP | Dyslektický kroužek (3. - 4. ročník) | 1 |
| 4. ročník | NP | Informatika | 3 |
| | NP | Sportovní příprava | 2 |
| | ZÚ | Sportovní kroužek | 1 |
| | ZÚ | Florbal | 1 |
| | ZÚ | Výtvarný kroužek | 1 |
| | ZÚ | Kytara | 1 |
| | ZÚ | Doučování z Čj | 1 |
| | ZÚ | Dyslektický kroužek (3. - 4. ročník) | 1 |
| 5. ročník | NP | Florbal | 1 |
| | NP | Informatika | 3 |
| | ZÚ | Sportovní kroužek | 1 |
| | NP | Sportovní příprava | 2 |
| | ZÚ | Sportovní hry | 1 |
| | ZÚ | Klub zábavné logiky | 1 |
| | ZÚ | Zdravotnický kroužek | 1 |
| | ZÚ | Dramatický kroužek | 1 |
| 6. ročník | VP, NP | Sportovní hry | 1 |
| | VP, NP | Zeměpisný seminář | 1 |
| | VP, NP | Výtvarný seminář | 1 |
| | VP, NP | Konverzace v Aj | 1 |
| | VP, NP | Biologický seminář (6. - 7. ročník) | 1 |
| | ZÚ | Dějepisný seminář (6. - 7. ročník) | 1 |
| | ZÚ | Doučování z Čj | 1 |
| | ZÚ | Doučování z M | 1 |
| 7. ročník | VP, NP | Klub zábavné logiky | 2 |
| | VP, NP | Sportovní hry | 1 |
| | VP, NP | Zeměpisný seminář | 1 |
| | VP, NP | Výtvarný seminář | 1 |
| | VP, NP | Konverzace v Aj | 1 |
| | VP, NP | Biologický seminář (6. - 7. ročník) | 1 |
| | VP, NP | Dějepisný seminář (6. - 7. ročník) | 1 |
| | VP, NP | Informatika | 1 |
| | ZÚ | Doučování z Čj | 1 |
| | ZÚ | Doučování z M | 2 |
| 8. ročník | VP, NP | Klub zábavné logiky | 2 |
| | VP, NP | Sportovní hry | 1 |
| | VP, NP | Zeměpisný seminář | 1 |
| | VP, NP | Výtvarný seminář | 1 |
| | VP, NP | Konverzace v Aj | 1 |
| | VP, NP | Biologický seminář (8. - 9. ročník) | 1 |
| | VP, NP | Dějepisný seminář (8. - 9. ročník) | 1 |
| | VP, NP | Informatika | 1 |
| | ZÚ | Doučování z M | 2 |
| | ZÚ | Doučování z Čj | 1 |
| | ZÚ | Cvičení z Čj | 1 |
| VP, NP | Cvičení z M | 1 | |
| 9. ročník | VP, NP | Sportovní hry | 1 |
| | VP, NP | Zeměpisný seminář | 1 |
| | VP, NP | Výtvarný seminář | 1 |
| | VP, NP | Konverzace v Aj | 1 |
| | VP, NP | Biologický seminář (8. - 9. ročník) | 1 |
| | VP, NP | Dějepisný seminář (8. - 9. ročník) | 1 |
| | VP, NP | Informatika | 1 |
| | ZÚ | Doučování z Čj | 1 |
| | ZÚ | Doučování z M | 1 |
| | ZÚ | Cvičení z Čj | 2 |
| ZÚ | Cvičení z M | 2 | |
| 1.-5.ročník | ZÚ | Carmina - sborový zpěv | 1 |
| 6.-9. ročník | ZÚ | Sportovní příprava | 1 |
| | ZÚ | Časopis | 1 |
| | ZÚ | Dramatický kroužek | 1 |

Poznámky:

VP – povinně volitelný př.

NP – nepovinný předmět

ZÚ- zájmový útvar

4.1 Údaje o pracovnících školy

4.1.1 Vedení školy, ekonomicko – hospodářský úsek, školní jídelna, MŠ

| Vedení školy, poradní orgán ředitele školy | Pracovník |
|--|--|
| Ředitel školy | Mgr. Libor Kocián |
| Zástupce ředitele školy | Mgr. Josef Fleischman Mgr. Šárka Pixová |
| Výchovný poradce | Mgr. Šárka Pixová |
| Kariérový poradce | Mgr. Klára Bumbová |
| Školní metodik prevence | Mgr. Naděžda Čížková |
| Školní psycholog | PhDr. Jaroslav Vaněk |
| Koordinátorky -žákovský parlament | Mgr. Veronika Nejedlá, Mgr. Jaroslava Pílná |
| Koordinátorky kontroly a úprav ŠVP | Mgr. Miluše Malechová, Mgr. Zuzana Špačková |
| Metodik environmentální výchovy | Mgr. Kristýna Hřidelová |
| ICT koordinátor | Bc. Petr Hanzal |
| Zajištění organizace sportovních aktivit | Mgr. Martin Rak |
| Vedoucí školní družiny | p. Vlasta Semotamová |
| Vedoucí učitelka mateřské školy | p. Marie Šmídová |
| | |
| Ekonomicko-hospodářský úsek | Pracovník |
| Personalista | p. Marie Rauchová |
| Finanční referent | p. Dagmar Rauchová |
| Referent majetkové správy | p. Jana Fleischmanová |
| Vedoucí ŠJ | p. Radek Joza |
| Adminstr. prac.ŠJ | p. Zdena Osmanová |
| Ved. kuchařka | p. Renata Pýchová |
| Kuchařky a pomocné kuchařky | 9 pracovníc ŠJ |
| Školník - technický pracovník | p. František Mutl, p. Jaroslav Rauch |
| Uklízečky | 11 pracovníc |

4.1.2 Pedagogičtí pracovníci

| Celkový přehled o počtech a další personální údaje školní rok 2019/2020 | | | | | | | |
|---|----------------------------|--------------------------------|-----------------------------|---------------------------------------|-------------------|----------------------------|---|
| Pracovníci | Evidenční počet pracovníků | Počet mužů z evidenčního počtu | Přepočtený počet pracovníků | Přišli během nebo na začátku šk. roku | Z toho absolventi | Počet externích pracovníků | Odborná pedagogická kvalifikace ve smyslu zák. 563/2007/4 Sb. (v %) |
| Učitelé 1. stupně ZŠ | 15 | 0 | 15 | 1 | 0 | 0 | 100% |
| Učitelé 2. stupně ZŠ | 20 | 7 | 19,72 | 2,45PP | 0 | 0 | 100% |
| Vychovatelky ŠD | 7 | 0 | 5,53 | 0 | 0 | 0 | 100% |
| Učitelé MŠ | 13 | 1 | 12,8 | 2,80PP | 0 | 0 | 100% |
| Ředitel | 1 | 1 | 1 | 0 | 0 | 0 | 100% |
| Zástupce ředitele | 2 | 1 | 2 | 0 | 0 | 0 | 100% |
| THP | 3 | 0 | 3 | 2 | 0 | 0 | |
| Pracovnice ŠJ | 12 | 1 | 12 | 3 | 0 | 0 | |
| Školník | 2 | 2 | 2 | 2 | 0 | 0 | |
| Uklízečky | 10 | 0 | 8,38 | 1,87 | 0 | 0 | |
| Celkem | 85 | 13 | 81,43 | 9,87 | 0 | 0 | |

4.1.3 Další vzdělávání pedagogických pracovníků /DVPP/

Smyslem dalšího vzdělávání pracovníků je obnovovat, upevňovat a doplňovat kvalifikaci. Vzdělávání bylo realizováno formou společných vzdělávacích akcí ve škole, které byly připraveny na základě požadavků vedení školy, dále pak v zařízeních dalšího vzdělávání pedagogických pracovníků, na vysokých školách (vždy v akreditovaných programech) a samostudiem ve smyslu zákona o pedagogických pracovnících (§24, odst. 4).

Samostudium bylo zaměřeno zejména na vyučovací metody, na různé společné oblasti (nové zákony a vyhlášky, šikana, práce s handicapovanými žáky apod.) a na odborné vzdělávání dle aprobací. Většina pedagogických pracovníků vyčerpala všech 12 dní, které nabízí zákon č. 563/2004 Sb.. Pro lepší orientaci je níže uveden přehled vzdělávacích akcí.

DVPP-přehled dalších vzdělávacích akcí

| Rok / měsíc | Vzdělávací akce - téma | Účastníci |
|--|---|------------------|
| 2019 / 9 | Funkční studium I. - zahájení | PiSa |
| | Metodik prevence sociálně patol. jevů - studium | PoLu |
| | Pedagog a paragrafy ve škole | všichni PP |
| | Konference GDPR | FIJo |
| | Kariérové poradenství na ZŠ | BuKl |
| | Konference GDPR | FIJo |
| 2019 / 10 | Konference metodiků prvence | ČiNa |
| | Setkání ŠPZ - Škola podporující zdraví | ŠkPa |
| | Hygienické požadavky ve zdr. službách | JoRa |
| | Kariérový poradce na ZŠ | BuKl |
| | Rozvoj čtenářské gramotnosti | ŠtJa, KoLi |
| | Prevence sociálně patologických jevů | PoLu |
| | Zdravotník zotavovacích akcí | SwNi |
| | Archivnictví a spisová služba | FIJa |
| | Inventarizace majetku | FIJa |
| | Výjezdní zasedání ŘŠ | KoLi |
| | Fyzikální pokusy pro ZŠ | HoEv |
| | Úžasné divadlo fyziky | BílV |
| | Návrat ke kořenům - stravování | JoRa |
| | Konference MAS | KoLi |
| | 2019 / 11 | Comenia Script |
| Podzimní dny EVO | | HřKr |
| Sportuj ve škole | | KoMa |
| Odměňování zaměstnanců škol | | RauM |
| Kariérové poradenství | | BuKl |
| Inventarizace a účetní závěrka | | FIJa, RaDa |
| Konference ČŠI | | KoLi |
| Problémové chování žáků | | všichni PP |
| Poskytování náhrad cestovních výdajů | | FIJa |
| Onemocnění u dětí předškolního věku | | ŠmMa |
| Odborné semináře pro školní stravování | | JoRa |
| Ekonomické moduly Helios | | FIJa, RaDa |
| Komunikace ve škole | | FIJo, KoLi, PoLu |
| Problematika ADHD | | KoJa, ŠtMi |
| Pracovní setkání PPP | | PiŠa |
| 2020 / 1 | Změny právních předpisů | KoLi, FIJo, PiSa |
| | Hygienické minimum pro ŠJ | JoRa |
| | Skladba jídelniček | JoRa |
| | Rizikové chování mládeže | PoLu |
| 2020 / 2 | Zacházení s chemickými látkami | NeVe |
| | Majetek - položky majetku | RaDa |
| | Sociálně emoční učení | PilV, ValV |
| | Registr smluv | FIJa |
| 2020 / 5 | Projektové vyučování | ŠtJa |
| | Rozvoj kompetencí pro volbu povolání | BuKl |
| | Financování regionálního školství | KoLi |
| | Strategické řízení a plánování | KoLi |
| | Stammtisch - NJ | BuKl |
| | Slovička hravě NJ | BuKl |
| | Konference hromadného stravování | JoRa |

4.1.4 Zabezpečování praktické přípravy studentů

Učitelé školy na podkladě podepsaných dohod realizovali praktickou přípravu studentů PF JČU v Českých Budějovicích. Souvislá a průběžná pedagogická praxe se uskutečňovala v letním i zimním semestru na I. i II. stupni ZŠ a ve školní družině.

Spolupráce s PF - projekt Hyperspace pro formativní hodnocení a badatelsky orientovanou výuku v přírodovědných předmětech a matematice. Úloha ZŠ při budování prostředí:

- spolupráce při vytváření videí z vyučování a podpůrných materiálů;
- monitorování a ovlivňování prostředí takovým způsobem, aby bylo srozumitelné a užitečné pro učitele v praxi.

| Zabezpečování praktické přípravy studentů | | |
|--|---|-----------------------------------|
| souvislá pedagogická praxe | průběžná praxe (zimní a letní semestr) | průběžná praxe (zimní semestr) |
| <i>1. a 2. stupeň</i> | <i>2. stupeň</i> | <i>1. stupeň</i> |
| Mgr. Duniková | Mgr. Chalupová - Př | Mgr. Kosová |
| | Mgr. Čížková - Ov | Mgr. Kalianková |
| | Mgr. Hrdina - Vv | Mgr. Bílková |
| | Mgr. Žáčková - Čj | Mgr. Špačková |

5.1 Údaje o žácích

5.1.1 Počet tříd - vývoj

| Počty tříd | I. r. | II. r. | III. r. | IV. r. | V. r. | VI. r. | VII. r. | VIII. r. | IX. r. | Celkem |
|---------------|-------|--------|---------|--------|-------|--------|---------|----------|--------|--------|
| k 30.6.2012 | 3 | 3 | 3 | 3 | 3 | 3 | 2 | 3 | 2 | 25 |
| k 1.9.2012 | 3 | 3 | 3 | 3 | 3 | 2 | 3 | 2 | 3 | 25 |
| k 30.6.2013 | 3 | 3 | 3 | 3 | 3 | 2 | 3 | 2 | 3 | 25 |
| k 1.9.2013 | 3 | 3 | 3 | 3 | 3 | 3 | 2 | 3 | 2 | 25 |
| k 30.6.2014 | 3 | 3 | 3 | 3 | 3 | 3 | 2 | 3 | 2 | 25 |
| k 1.9.2014 | 3 | 3 | 3 | 3 | 2 | 2 | 3 | 2 | 3 | 25 |
| k 30.6.2015 | 3 | 3 | 3 | 3 | 2 | 2 | 3 | 2 | 3 | 25 |
| k 1.9.2015 | 3 | 3 | 3 | 3 | 3 | 3 | 2 | 3 | 2 | 25 |
| k 30.6.2016 | 3 | 3 | 3 | 3 | 3 | 3 | 2 | 3 | 2 | 25 |
| k 1.9.2016 | 3 | 3 | 3 | 3 | 3 | 2 | 3 | 2 | 3 | 25 |
| k 30.6.2017 | 3 | 3 | 3 | 3 | 3 | 2 | 3 | 2 | 3 | 25 |
| k 1.9.2017 | 3 | 3 | 3 | 3 | 3 | 3 | 2 | 3 | 2 | 25 |
| k 30.6. 2018 | 3 | 3 | 3 | 3 | 3 | 3 | 2 | 3 | 2 | 25 |
| k 1. 9. 2018 | 3 | 3 | 3 | 3 | 3 | 3 | 3 | 2 | 3 | 26 |
| k 30. 6. 2019 | 3 | 3 | 3 | 3 | 3 | 3 | 3 | 2 | 3 | 26 |
| k 1. 9. 2019 | 3 | 3 | 3 | 3 | 3 | 3 | 3 | 2 | 3 | 26 |
| k 30. 6. 2020 | 3 | 3 | 3 | 3 | 3 | 3 | 3 | 2 | 3 | 26 |

5.1.2 Počet žáků - přehled vývoje

Ve školním roce 2019/2020 nastoupilo do ZŠ Kubatova 617 žáků, z toho 300 dívek, na 1. stupni zahájilo výuku 355 žáků, z toho 174 dívek a na 2. stupni zahájilo výuku 262 žáků, z toho 126 dívek.

| Počty žáků / dívky | I. stupeň | II. stupeň | Celkem |
|--------------------|-----------|------------|---------|
| k 30.9. 2007 | 301/142 | 231/100 | 532/242 |
| k 30.9. 2008 | 323/145 | 211/91 | 534/236 |
| k 30.6.2009 | 321/145 | 212/91 | 533/236 |
| k 30.9.2009 | 341/158 | 225/99 | 566/257 |
| k 30.6.2010 | 341/157 | 226/99 | 567/256 |
| k 30.6.2011 | 367/177 | 224/105 | 591/282 |
| k 30.6.2012 | 353/172 | 237/113 | 590/285 |
| k 30.9.2012 | 359/180 | 241/106 | 600/286 |
| k 30.6.2013 | 360/181 | 240/106 | 600/287 |
| k 30.9.2013 | 366/197 | 234/104 | 600/301 |
| k 30.6.2014 | 361/195 | 231/103 | 592/298 |
| k 30.9.2014 | 362/197 | 236/106 | 598/303 |
| k 30.6.2015 | 362/195 | 236/106 | 598/301 |
| k 30.9.2015 | 362/189 | 237/119 | 599/308 |
| k 30.6.2016 | 362/189 | 234/117 | 596/306 |
| k 30.9.2016 | 358/191 | 237/121 | 595/312 |
| k 30.6.2017 | 359/191 | 238/122 | 597/313 |
| k 30.9.2017 | 365/195 | 248/125 | 613/320 |
| k 30.6.2018 | 364/195 | 247/125 | 611/320 |
| k 30.9.2018 | 358/185 | 262/132 | 620/317 |
| k 30.9.2019 | 355/174 | 262/126 | 617/300 |
| k 30.6.2020 | 354/174 | 261/126 | 615/300 |

5.1.3 Průměrný počet žáků

Průměrný počet žáků na třídu činil k 30. 9. 2019 23,67 žáka na 1. stupni, 23,82 žáka na 2. stupni. Za 1. i 2. stupeň činil průměr k 30. 6. 2020 **23,65** žáka na třídu.

5.2 Výsledky zápisů do prvních tříd pro školní rok 2018/2019

5.2 Výsledky zápisů do prvních tříd pro školní rok 2020/2021

Zápis proběhl bez účasti dětí, ZZ a PP, ve dnech 16. 4. a 17. 4. 2020. Počet zapsaných žáků - 103. První schůzka rodičů žáků 1. ročníku se uskutečnila dne 17. 6. 2020.

Žáci byli zařazováni do jednotlivých tříd se zohledněním na skupiny z předškolního vzdělávání v MŠ. V případě požadavku rodičů o zařazení do příslušné třídy byl tento respektován u žáků 1. ročníků bez výjimky.

| Předpokládaný počet prvních tříd | Počet žáků s odkladem na školní rok 2020/2021 | Počet dětí nastupujících do prvních tříd |
|----------------------------------|---|--|
| 3 | 11 | 68 |

5.3 Výsledky přijímacího řízení na SŠ

V rámci výchovy k volbě povolání bylo v letošním školním roce zavedeno Kariérní portfolio žáků v 6. ročnících, které bude průběžně doplňováno a rozvíjeno do 9. ročníku.

Žákům a jejich zákonným zástupcům byla nabídnuta možnost spolupráce s PPP - vyšetření profesní orientace žáků 9. ročníků, posouzení studijní zralosti uchazečů o studium na víceletých gymnáziích. Rodiče i žáci byli seznámeni s možností návštěvy Informačního a poradenského střediska pro volbu povolání ÚP v Č. Budějovicích. Vybraným žákům byla nabídnuta možnost konzultace v Kariérní poradně pro žáky se zdravotním postižením a speciálními vzdělávacími potřebami ve VOŠ a SŠ Emy Destinové v Č. Budějovicích.

Žáci 9. ročníků se zúčastnili besedy na ÚP a zájemci workshopu ve vybrané firmě v rámci projektu JHK Implementace krajského akčního plánu Jihočeského kraje I.

Někteří žáci 8. a 9. ročníků využili nabídku online kariérního nástroje Salmondo Junior (sada testů – napomáhá sebepoznání a lepšímu plánování profesní budoucnosti).

Žáci 8. ročníků navštívili SOŠ automobilní a technickou v Č. Budějovicích a VOŠ a SPŠ ve Volyni v rámci projektových dnů.

O přijímacím řízení byli žáci informováni průběžně kariérovým poradcem (KP), proběhla společná návštěva výstavy Vzdělání a řemeslo a byly vydány Atlasy školství. Další informace předali žákům pedagogičtí pracovníci vybraných škol v rámci náborů přímo ve třídách. Žáci byli informováni i o možnostech studia v zahraničí.

Spolu s rodiči měli žáci možnost navštívit jednotlivé školy v rámci Dnů otevřených dveří (dle zájmu).

O přijímacím řízení i důležitých kontaktech byli rodiče informováni KP osobně na třídních schůzkách. V případě dotazů využívali žáci i rodiče konzultací u KP. V souvislosti se zavedenými opatřeními v důsledku rozšíření nemoci Covid-19 byli rodiče i žáci průběžně informováni o změnách v přijímacím řízení prostřednictvím webových stránek školy a komunikačního systému Bakalář.

Ve školním roce 2019/20 vycházelo z devátých tříd 49 žáků a z 8. třídy 1 žák.

Většina žáků 9. ročníků byla přijata v 1. kole přijímacího řízení. 6 žáků podávalo přihlášky ve 2. kole. Někteří uchazeči o studium byli přijati na základě kladně vyřízené žádosti o nové rozhodnutí.

Umístění vycházejících žáků k 30. 6. 2020

- na gymnázia bylo přijato 8 žáků – z toho 3 žáci na soukromá gymnázia.
- na SŠ, SOŠ a SPŠ bylo přijato 33 žáků na čtyřleté maturitní obory (z toho 2 žákyně na umělecké obory), na tříleté studijní obory bylo přijato 7 žáků (z toho 2 žáci na umělecké obory), soukromé SŠ – 10 žáků (z toho 2 – učební obor), 2 žákyně nastoupí ke studiu v Rakousku.

Na víceletá gymnázia odchází studovat 10 žáků z pátých tříd a 4 žáci ze sedmých tříd.

Do primy osmiletého gymnázia se hlásilo 26 žáků, bylo přijato 10 žáků.

Do primy šestiletého gymnázia se hlásilo 5 žáků, byli přijati 4 žáci.

| Výsledky přijímacích zkoušek 2019/20 | | | | | | | | | | | |
|--------------------------------------|-------------------|----------|-----------------------|--------------------|-------------------|--------------------|-------------------|------------------------|-------------------|----------------|-----------------------------|
| Třída | Víceletá gymnázia | Gymnázia | Střední odborné školy | SOŠ čtyřleté obory | SOŠ tříleté obory | SOU čtyřleté obory | SOU tříleté obory | soukromé střední školy | Soukromá učiliště | Umělecké školy | Odchod do pracovního poměru |
| 5.A | 3 | | | | | | | | | | |
| 5.B | 2 | | | | | | | | | | |
| 5.C | 5 | | | | | | | | | | |
| 7.A | 1 | | | | | | | | | | |
| 7.B | 2 | | | | | | | | | | |
| 7.C | 1 | | | | | | | | | | |
| 9. A | | 5 | 15 | 11 | 3 | 0 | 0 | 7 | 0 | 2 | 0 |
| 9. B | | 3 | 18 | 12 | 3 | 0 | 0 | 6 | 0 | 2 | 0 |
| 8. C | | 0 | 0 | 0 | 1 | 0 | 0 | 0 | 0 | 0 | 0 |
| Celkem | 14 | 8 | 33 | 23 | 7 | 0 | 0 | 13 | 0 | 4 | 0 |

izo_000581577

Základní škola a Mateřská škola

Kubatova 2202, České Budějovice, psč 370 04

JEDNOTNÁ PŘIJÍMACÍ ZKOUŠKA 2020
VÝSLEDKOVÁ SESTAVA



| | ČESKÝ JAZYK | | | | | | | | | | MATEMATIKA | | | | | |
|---------|---------------------------|--------|--------------------------------|--------|---------------|--------|---------------|------------|--------|--------------------------------|------------|--------|---------------|--------|---------------|---------|
| | PŘIHLÁŠENÍ | KONALI | PRŮMĚRNÉ PERCENTILOVÉ UMÍSTĚNÍ | % SKÓR | | | | PŘIHLÁŠENÍ | KONALI | PRŮMĚRNÉ PERCENTILOVÉ UMÍSTĚNÍ | % SKÓR | | | | | |
| | | | | PRŮMĚR | DOLNÍ KVARTIL | MEDIÁN | HORNÍ KVARTIL | | | | MAXIMUM | PRŮMĚR | DOLNÍ KVARTIL | MEDIÁN | HORNÍ KVARTIL | MAXIMUM |
| CELÁ ČR | UCHAZEČI O 4LETÉ OBORY | 66306 | 50,0 | 60,2 | 46 | 60 | 74 | 100 | 69068 | 66470 | 50,0 | 43,8 | 26 | 42 | 60 | 100 |
| | UCHAZEČI O 6LETÁ GYMNÁZIA | 5342 | 50,0 | 55,2 | 44 | 56 | 68 | 98 | 5564 | 5348 | 50,0 | 45,2 | 30 | 44 | 60 | 100 |
| | UCHAZEČI O 8LETÁ GYMNÁZIA | 19299 | 50,0 | 56,4 | 40 | 56 | 74 | 100 | 19299 | 18307 | 50,0 | 51,3 | 34 | 52 | 68 | 100 |
| ŠKOLA | ŠKOLA CELKEM | 66 | x | x | x | x | x | x | 68 | 66 | x | x | x | x | x | x |
| | UCHAZEČI O 4LETÉ OBORY | 38 | 55,4 | 63,3 | 51,0 | 66,0 | 77,0 | 100,0 | 38 | 37 | 47,7 | 41,1 | 27,0 | 43,0 | 57,0 | 74,0 |
| | UCHAZEČI O 6LETÁ GYMNÁZIA | 4 | 61,0 | 62,0 | | | | | 4 | 4 | 77,8 | 62,0 | | | | |
| | UCHAZEČI O 8LETÁ GYMNÁZIA | 26 | 61,3 | 65,0 | 46,0 | 70,0 | 84,0 | 100,0 | 26 | 25 | 55,2 | 55,1 | 43,0 | 56,0 | 68,0 | 88,0 |

6.1 Vyhodnocení realizace koncepce výchovného poradenství

Ve školním roce 2019/2020 se výchovná poradkyně (VP) zaměřovala na předávání informací a odbornou pomoc učitelům, žákům a rodičům v oblastech:

- výchova a vzdělávání žáků se speciálními vzdělávacími potřebami;
- metodické vedení spolupráce vyučujících a asistentů pedagoga;
- metodické vedení třídních učitelů;
- péče o žáky se slabým prospěchem, neprospívající;
- péče o žáky s podpurným opatřením 1.-3. stupně;
- sledování a řešení neomluvené nebo zvýšené omluvené absence;
- sledování a péče o nadané žáky;
- spolupráce s metodikem prevence a školním psychologem.

V evidenci výchovného poradce bylo ve školním roce 2019/2020 56 žáků se speciálními vzdělávacími potřebami.

Výchova a vzdělávání žáků se speciálními vzdělávacími potřebami

V péči o žáky se speciálními vzdělávacími potřebami VP spolupracovala s Pedagogicko-psychologickou poradnou České Budějovice a Český Krumlov, s centrem Arpida a se Speciálně pedagogickými centry (dále jen SPC). Organizačně a formálně se podílela na přípravě, plnění a vyhodnocování individuálních vzdělávacích plánů (dále jen IVP) a plánů pedagogické podpory (dále jen PLPP) s třídními učiteli a učiteli jednotlivých předmětů. V této oblasti VP vede spisovou dokumentaci, průběžně ji aktualizuje, kontroluje platnost doporučení PPP. Nápravy poruch učení byly reedukovány podle doporučení pracovníka PPP v Intervenčních hodinách, které vedou učitelé ZŠ. Reedukace probíhá jednou týdně. Současně s žáky na nápravě pracuje školní psycholog, pracuje po individuální dohodě se souhlasem rodičů.

- a) Před vydáním Doporučení pracovníci PPP konzultují buď s VP, nebo s TU situaci dítěte ve škole a na základě vzájemných dohod nastaví opatření. Konzultace probíhají nejčastěji telefonicky.
- b) Podle potřeby mohou vyučující využívat konzultačních služeb přímo na pracovišti PPP.
- c) VP poskytoval metodické vedení AP a zajišťoval formální vedení pedagogické intervence.
- e) I v letošním školním roce jsme úzce spolupracovali se SVP Dukelská.

Péče o děti se slabým prospěchem nebo o žáky neprospívající

Při zajištění péče o žáky se slabým prospěchem nebo neprospívající žáky bylo postupováno podle pravidel školy. Pokud žák neprospěl nebo došlo k zhoršení klasifikace, domluvil třídní učitel setkání s žákem a jeho rodiči příp. zákonnými zástupci a učitelem daného předmětu. Dohodli podmínky, které se pokusí žák splnit, aby nebyl hodnocen na konci období nedostatečně. Současně byli rodiče požádáni o častější konzultace s vyučujícím předmětu a o důslednější kontrolu přípravy na vyučování.

Sledování a řešení neomluvené nebo zvýšené omluvené absence

Tyto problémy lze rozdělit na dvě oblasti - neomluvená absence a zvýšená omluvená absence.

Proběhly výchovné komise i individuální pohovory s rodiči i žáky zaměřené na včasné řešení problému. Řešily se neomluvené hodiny, prospěch a podezření ze zanedbání péče ze strany rodičů. Při jednání s rodiči a žáky jsme se zaměřovali nejen na příčiny vysoké absence, ale hlavně na možnosti, jak žákům pomoci s doplněním zameškaného učiva, aby se zvýšená absence neprojevila na zhoršení prospěchu. – viz. zápisy - uloženo v podkladech.

V jednotlivých případech úzce spolupracujeme s OSPOD.

Sledování a péče o nadané žáky

Mezi mimořádně nadané jsou žáci zařazováni na základě vyšetření PPP. Pokud je mimořádné nadání potvrzeno, žáci jsou vzděláváni podle IVP. Ve školním roce 2019/20 nebyl žádný žák naší školy na základě Doporučení PPP integrován jako žák mimořádně nadaný. Podporu těchto žáků v současné době zajišťuje školní psycholog a vyučující daného předmětu.

Pokračuje spolupráce s MENSOU, na naší škole jsou otevřeny kluby pro nadané děti. V letošním školním roce proběhlo testování, které bylo nabídnuto nejen žákům ZŠ, ale i předškolním dětem MŠ a veřejnosti. Zájem byl značný.

Spolupráce s metodikem prevence a školním psychologem

- viz. plán Školního poradenského pracoviště.

Jako VP byla žákům k dispozici kdykoliv o přestávce či po vyučování, případně o konzultačních hodinách. Stejnou možnost měli i rodiče žáků, tj. domluvit se předem na jim vyhovujícím termínu schůzky. Tato možnost byla hojně využívána.

K dispozici je samostatný kabinet pro schůzky s rodiči a konání výchovných komisí.

Do pedagogicko-psychologické poradny bylo odesláno 49 Sdělení školy k vyšetření žáků. Na některé závěry z vyšetření ještě čekáme, vzhledem k situaci uzavření škol a PPP.

| Speciální vzdělávací potřeby 2018/19 | Počet žáků | Forma vzdělávání - (pedagogická intervence) | Individuální vzdělávací plán /počet ž./ | Přiznaná personální podpora AP |
|--------------------------------------|------------|---|---|--------------------------------|
| Stanovená PO školou – I. st. + PPP | 30 | | | |
| Stanovená PO– II. st. | 21 | 6 | 14 | 1 |
| Stanovená PO– III. – V. st. | 5 | | 5 | 5 |
| Žáci nadaní a mimořádně nadaní | 0 | | | |
| Sociální znevýhodnění | 0 | 0 | 0 | 0 |

6.2. Žáci se speciálními vzdělávacími potřebami ve školním roce 2019/2020

7.1 Hodnocení prevence sociálně patologických jevů /SPJ/

| | | |
|---|----------------------|-----|
| | počet | |
| Školní metodici prevence | 1 | |
| Kumulovaná funkce s výchovným poradcem, vychovatelem | NE | |
| Finanční ohodnocení za práci školního metodika prevence | ANO | |
| Vlastní kabinet | Sám | NE |
| | S výchovným poradcem | ANO |
| | S jinými pedagogy | NE |
| Školní preventivní tým | ANO | |

PRÁCE PEDAGOGICKÉHO SBORU

Vzdělávací akce pro ŠMP v oblasti prevence SPJ

| Název a odborné zaměření vzdělávání | Počet hodin | Datum konání | Realizátor – organizace, odborník |
|-------------------------------------|-------------|--------------|-----------------------------------|
| Seminář pro metodiky prevence | 6 | 25.9.2019 | PPP České Budějovice |

Aktivity podporující spolupráci školy s rodiči

| Název aktivity | Datum konání | Vedoucí programu |
|---|--------------|--------------------------|
| 1. Mladý cyklista – školní kolo 2. – 4. ročníky | 6.9.2019 | Mgr. Scwachová a TU |
| 2. Halloweenský jarmark | 31.10.2019 | Mgr. Malechová |
| 3. Vánoční besídky | 18.12.2019 | třídní učitelé 1. stupeň |
| 4. Den otevřených dveří | 4.3.2020 | Mgr. Pixová |

Výskyt sociálně patologických jevů ve škole

| | alkohol | | kouření | | ostatní drogy | | agresivní formy chování vč. šikany | | krádeže | |
|-------|---------|---------|---------|---------|---------------|---------|------------------------------------|---------|---------|---------|
| | žáků | případů | žáků | případů | žáků | případů | žáků | případů | žáků | případů |
| počet | 0 | 0 | 0 | 0 | 0 | 0 | 0 | 0 | 0 | 0 |

PREVENTIVNÍ AKTIVITY PRO ŽÁKY ŠKOLY

Preventivní aktivity pro žáky ve výuce, které jsou nebo nejsou součástí učebních osnov (aktivity, které nereagují na aktuální problémy)

| Název aktivity | Zaměření (např. prevence drogových závislostí, šikany...) | Datum konání | Realizátor |
|---|--|-----------------------------|--------------------------------------|
| 1. Bezpečná doprava, dopravní hřiště – 2. - 5. r. | Prevence rizikového chování v dopravě | září 2019 | Třídní učitelé I. stupně |
| 2. Třídní pravidla | Prevence rizikových forem komunikace mezi žáky | září 2019 | Třídní učitelé |
| 3. Nechtěné těhotenství -9. r. | Prevence rizikového sexuálního chování | 1.11.2019 | Národní iniciativa pro život - Plzeň |
| 4. Násilí a šikana – 6. ročníky | Prevence projevů rizikového chování | listopad, prosinec 2019 | THEIA České Budějovice |
| 5. Kyberšikana a virtuální svět – 7. r. | Prevence projevů rizikového chování | listopad, prosinec 2019 | THEIA České Budějovice |
| 6. Výtržnictví -9. r. | Prevence - úmyslného poškození majetku, prevence porušení zákona – trestní odpovědnost mladistvých | prosinec 2019 | THEIA České Budějovice |
| 7. Xenofobie, rasismus- 8. r. | Prevence projevů rizikového chování | prosinec 2019 leden 2020 | THEIA České Budějovice |

8.1 Environmentální výchova (EVVO)

Ve školním roce 2019/2020 byla EVVO začleňována pouze v prvním pololetí školního roku, díky domácí výuce v druhém pololetí. Sdružení Cassiopeia po dobu krize zasílala materiály pro podporu výuky prvouky a přírodovědy v Českých Budějovicích.

I v tomto školním roce byl kladen důraz na začleňování environmentálního vzdělávání žáků do každodenního chodu školy. Vedení školy vytváří podmínky pro práci koordinátorky EVVO. Stále je EVVO naplňována především v hodinách s přírodovědným zaměřením.

Environmentální výchova je v oblasti výuky naplňována dvěma způsoby, integrací do konkrétního předmětu a je realizována prostřednictvím projektového vyučování.

Pro tento školní rok byla environmentální výchova zpracována do podrobného ročního plánu s odkazy na výchovně vzdělávací cíle, kterých chceme v průběhu vzdělávání dosáhnout.

Do systému EVVO se začleňují kromě vzdělávacích aktivit spadajících z velké části do naší práce ve škole i nestátní neziskové organizace, se kterými úzce spolupracujeme (centra a střediska ekologické výchovy, např. Cassiopeia, Život dětem).

Školní aktivity prezentujeme prostřednictvím školních webových stránky www.zskucb.cz a školního časopisu.

Ve školním roce se opět žáci mohli zapsat do volitelných předmětů s ekologickou tematikou (biologický seminář, zeměpisný seminář). Celému učitelskému sboru se daří naplňovat jeho tematické okruhy při výchově a vzdělávání žáků.

Pro naplnění stanovených cílů v hodinách jsou nejčastěji používány prostředky: (viz. tabulky).

| Pro naplnění stanovených cílů v hodinách jsou nejčastěji používány tyto prostředky: | |
|---|---|
| na 1. stupni a v mateřské škole | na 2. stupni |
| návštěva programu s ekologickou tematikou | video |
| vycházka do přírody | práce s odbornou literaturou |
| projekt | prezentace |
| video | referát |
| skupinová práce ve výuce | projekt |
| | návštěva programu s ekologickou tematikou |
| | skupinová práce ve výuce |
| | simulační hry s ekologickou tematikou |

V letošním roce jsme se zaměřili na tyto úkoly:

- důslednější třídění odpadu ve třídách (papír, plast)
- sběr baterek a elektrozařízení
- spolupráce s dětským parlamentem
- pomoc organizaci Život dětem
- vybudovat vřelejší vztah k přírodě.

Výchovně vzdělávací cíle

Obecný cíl :

Cílem je, aby žáci mysleli a jednali v souladu s principem trvale udržitelného rozvoje, uvědomovali si odpovědnost za udržení kvality životního prostředí a pěstovali v sobě úctu k životu ve všech jeho formách.

Dílčí cíle:

- 1) Žáci si upevňují návyky, které vedou k trvale udržitelnému rozvoji.
- 2) Žák aplikuje získané dovednosti pro pobyt v přírodě.
- 3) Žáci si vytváří citový vztah k životnímu prostředí a přírodě v okolí kde žijí.

Organizační cíle

- 1) Šetrný provoz budovy školy.
- 2) Pedagogičtí pracovníci více prohlubují své vzdělání v oblasti EVVO.
- 3) Škola aktivně spolupracuje s organizacemi, středisky a školami v regionu.

| EVVO akce, které byly realizovány: | |
|---|--|
| MATEŘSKÁ ŠKOLA | |
| 1) Soutěže s environmentální tematikou | |
| Téma | Oddělení |
| Den bez aut | Mravenečci |
| Sportovní soutěže | Ovečky |
| Drakiáda - vyrobeno s přírodnin | Ježečci, Berušky, Lišky, Ovečky, Koťátka |
| Sportovní den | Berušky, Ovečky, Koťátka |
| Zimní olympiáda | Mravenečci, Berušky |
| 2) Spolupráce s CEGV Cassiopeia | |
| Téma | Oddělení |
| Návštěva přírodní zahrady - program o zvířatech ve vodě | Štěňátka |
| Program - Jak se žije na skládce | Berušky |
| Program - Kompostování s žížalou | Štěňátka |
| 3) Exkurze | |
| Téma | Oddělení |
| Jihočeské muzeum - Stromy jako domy | Štěňátka |
| Zahradnictví UNI Hobby | Mravenečci |
| Zoo Hluboká | Mravenečci, Berušky, Lišky, Ovečky, Koťátka |
| Návštěva lékárny | Ježečci, Mravenečci |
| Městská policie - práce se psi | Mravenečci, Ježečci, Lišky, Koťátka |
| Hasiči - ukázky práce | Berušky, Štěňátka |
| Hvězdárna - Vesmír pro mrňata | Koťátka, Štěňátka, Ovečky, Mravenečci, Berušky |
| JE - Temelín | Mravenečci, Ježečci, Berušky, Lišky, Ovečky, Koťátka, Štěňátka |
| Hornické muzeum - Rudolfov | Štěňátka |
| Vodárenská věž | Štěňátka |
| 4) Vycházky | |
| Téma | Oddělení |
| Pozorování změn v přírodě | Ježečci, Ovečky, Koťátka, Štěňátka |
| Na indiánské stezce | Berušky |
| Vycházky do okolí školky - sběr šípků | Lišky |
| Vycházky do okolí školky - ovocné stromy, tok řeky | Koťátka |
| Vycházky do okolí školky - pozorování ptáků | Štěňátka, Ježečci, Koťátka, Lišky, Ovečky |
| Vycházky do okolí školky - stromy a jejich plody | Štěňátka, Koťátka |
| Vrbenské rybníky | Berušky |
| Vycházky podél řeky - krmení kachen, racků | Ovečky, Mravenečci, Ježečci |
| Zimní vycházky - skupenství vody | Štěňátka, Lišky, Ovečky |
| Za pokladem lesních skřítků | Berušky |

| 5) EVVO ve výuce | |
|---|---|
| Téma | Oddělení |
| Tvorba žížaláka | Ježečci |
| Tvoření z přírodnin | Štěňátka, Lišky, Ovečky |
| Model sluneční soustavy | Lišky |
| My jsme malí zahradníci - poznávání ovoce, zeleniny | Štěňátka |
| Dlabání dýní | Ježečci, Lišky |
| Máme rádi zvířata - básničky, písničky | Štěňátka |
| Vánoce v Rusku | Lišky |
| Třídění odpadu | Lišky, Koťátka, Ovečky |
| Experimenty s vodou | Ježečci |
| Výroba ptačí budky | Koťátka |
| Výtvarné činnosti s přírodovědnou tematikou | Štěňátka |
| Canisterapie | Berušky, Lišky, Mravenečci |
| Četba knihy - Třídilka | Koťátka |
| První pomoc | Mravenečci, Ježečci, Berušky, Ovečky, Koťátka, Štěňátka |
| Jarní zvyky | Ježečci |
| Fyzioterapie | Berušky |
| Tvorba 3D zlatého deště | Lišky |
| Červená kniha ohrožených druhů - četba | Lišky |
| Tvorba šeříků | Lišky |
| Smolíček - jedlé, nejedlé houby | Lišky |
| Úklid zahrady od těžce rozložitelných látek | Lišky |

| EVVO akce, které byly realizovány: | |
|--|--|
| ZÁKLADNÍ ŠKOLA | |
| 1) Spolupráce s CEGV Cassiopeia - výukové programy | |
| Téma | Ročník |
| Tajemství času | 4. ročník |
| Rybník jako dům | 2. ročník |
| ŠVP - Cassiopeia | 3.-4. ročník |
| Od adventu do Vánoc | 3. ročník |
| 2) Účast v soutěžích s environmentální tematikou | |
| Téma | Ročník |
| Přírodovědný klokan | 6.- 9. ročník |
| Biologická olympiáda | 6.-9. ročník |
| 3) Exkurze | |
| Téma | Ročník |
| Den mobility | první stupeň |
| Planetárium | 2. ročník, 3. ročník, 4. ročník, 5. ročník |
| JETE | 5. ročník |
| Výcvik slepeckých psů | 7. ročník |
| Biologické centrum AV ČR | 2. ročník |
| Statek JCU | ZeSe |
| Útulak na Zlaté stoce | 6.-9. ročník (Bise) |

| 4) Výstavy a přednášky | |
|---|----------------------|
| Téma | Ročník |
| Tonda obal na cestách | 1.-9. ročník |
| Dravci - ukázka dravců | 1.-9. ročník |
| Výstava orchidejí, drobných obratlovců a tropického hmyzu | 6.-9. ročník (Bise) |
| Přednáška - Zdravá výživa | 6. ročník |
| 5) EVVO ve výuce | |
| Téma | Ročník |
| Pěstitelské práce– ozeleňování prostorů školy, pěstování ovoce, zeleniny, léčivých bylin, pěstování bez chemických prostředků | 1.-9. ročník |
| Příroda a její ochrana | 1. ročník |
| Život v lese - práce s přírodninami | 2.-5. ročník |
| Chráněné houby | 4. ročník |
| Ochrana životního prostředí | 3. ročník |
| Obnovitelné a neobnovitelné zdroje energie | 9. ročník |
| Životní prostředí | 9. ročník |
| Podnebné pásy | 5. ročník |
| Deštné pralesy a jejich ochrana | 5. ročník |
| Ochrana půdy, vzduchu, vody | 5. ročník |
| Úpravy školního pozemku | 6. ročník |
| Vzduch, ochrana ovzduší, znečištění | 8. ročník |
| Třídění odpadů, seznamování se způsobem třídění ve škole | 1. ročník |
| Přírodní společenstva – ochrana lesa, vod | 4. ročník |
| Ekologické organizace | ZeSe |
| Národní parky a ochrana přírody v ČR | 8. ročník |
| Pracovní podmínky v zemích třetího světa a vliv na životní prostředí | 7. ročník |
| Nejznámější národní parky světa | ZeSe |
| Použití metody PH v biologii | BiSe |
| Návrh jídelníčku | 8. ročník |
| Ochrana živočichů | 3. ročník |
| Ochrana půdy, vzduchu, vody | 5. ročník |
| Péče o zvěř a ptáky v zimě | 1. ročník |
| Červená kniha ohrožených druhů | 5. ročník |
| Recyklart - tvoření | 4. ročník |
| Potravní vztahy | 4. ročník |
| Podnebné pásy, biotopy | 6. ročník |
| Amazonie - vliv kácení pralesa na místní obyvatele | 7. ročník |
| Tvorba reklamních plakátů - zelenina | 6. ročník |

| 6) Vycházky | |
|--|-------------------------------|
| Téma | Ročník |
| Mapování ptáků a biotopů | BiSe |
| Hry s ekologickou tematikou v přírodě | ZeSe |
| Pozorování změn v přírodě (roční období) | 1. ročník |
| Vycházky v okolí školy s mapou, orientace | ZeSe |
| Braníšovský les - hledání pokladu | 4. ročník, 7. ročník |
| Botanická vycházka | BiSe |
| Vycházky do přírody- pozorování rostlin a zvířat | 1. ročník |
| 7) Dokumentární filmy | |
| Téma | Ročník |
| Ekofilm | 1.-9. ročník |
| Jeden svět na školách | 1.-9. ročník |
| Země aneb kam směřuje naše cesta | 9. ročník |
| 8) Jiné akce (školy v přírodě) | |
| Téma | Ročník |
| ŠVP se zaměřením na ekologii – chování v přírodě, ochrana přírody, poznávání okolí | 1. stupeň |
| Den bez aut | 1. stupeň |
| Adaptační kurz se zaměřením na poznávání přírody Lipenska | 6. ročník |
| Mladý cyklista | 2. - 4. ročník |
| Mladý módní návrhář | 6. ročník |
| Srdíčkové dny | celá škola |
| Lyžařský kurz - Kramolín, Kovářov | 5. ročník, 7. ročník |
| 9) Projekty | |
| Téma | Ročník |
| Moje ideální planeta Země | ZeSe |
| Cestovní kancelář zaměřená na poznávání přírody | ZeSe |
| Medová snídaně | 2. ročník |
| Den stromů | 3. ročník |
| Vánoční jarmark | 1.-9. ročník |
| Alternativní styly stravování | BiSe |
| Ropa | 9. ročník |
| Voda | 8. ročník |
| Halloweenský jarmark | celá škola |
| Ekosystémy | BiSe |
| Šetřete vodou - hydrosféra | 6. ročník |
| Celoroční projekt - " Památky UNESCO " | 4. ročník, 8. ročník |
| 10) Vzdělávání | |
| Téma | Pedagogičtí pracovníci |
| Podzimní dny EVVO | K. Hřídlová |
| 11) Celoroční akce | |
| Téma | Ročník |
| Sběr papíru, plastových víček | 1.-9. ročník |
| Sběr elektrozařízení, baterek, mob. telefonů | 1.-9. ročník |

9.1 Mateřská škola

Počet dětí: 150

Zápis : 76 žádostí - 40 přijatých dětí – 36 zpětvzetí

Zaměstnanci : 12 pedagogů s odpovídajícím vzděláním

1 logoped

1 školní asistent

4 provozní zaměstnanci

Název ŠVP „ Pospěšte, dětičky, do naší školičky“ - zaměřením na rozvoj řečových schopností. I v letošním školním roce byly děti umístěny do heterogenních tříd. Předškolní děti byly umístěny ve třech třídách (na MŠ Kubatova 14 - 2 třídy, MŠ Kubatova 3 – 1 třída). Docházka předškolních dětí byla povinná. V těchto třídách byla zkrácena doba odpočinku a děti procvičovaly své vědomosti formou pracovních listů a činností vyžadující individuální přístup, využívaly interaktivní tabuli, tablety k rozvoji znalostí. Dvaadvaceti dětem byl navržen odklad školní docházky.

Součástí MŠ je Logopedická třída, která zaznamenává velké úspěchy při nápravě řeči dětí.

Dodatkové činnosti :

- Divadla – divadelní společnosti dojíždějící do MŠ
- Vánoční posezení s rodiči
- Karneval
- Eye – měření zraku
- Cassiopea
- MDD – soutěže na třídách
- Dekorování předškoláků – loučení
- Výtvarná soutěž — Malované puzzle -1.místo ve věkové kategorii 3 - 4 roky
- Zdobení vánočního stromčku – Radniční nádvoří
- Zdravík – výchova ke zdraví
- Fotografování dětí - alba

Spolupráce se ZŠ:

- Čert a Mikuláš
- Sportovní soutěž Kubatovský čtyřboj

Spolupráce s SPC Týn nad Vltavou - logopedie

Kroužky :

- Matematický - Ferda
- Logopedický
- Angličtina

Návštěvy :

- Knihovna
- Hasiči
- Muzeum
- Planetárium
- Vánoční trhy

Výlet :

- Český Krumlov - 3D muzeum, Kláštery – Sůl nad zlato

Tělovýchova :

- Cvičení ke zdraví
- Bruslení
- Lyžování Inski

9.2 Školní družina

Přehled o počtech dětí a odděleních:

| Oddělení | Žáci ze tříd | Počet žáků – pravidelná docházka | Počet žáků nepravidelná docházka | Vychovatelka |
|----------------|-----------------------|----------------------------------|----------------------------------|--|
| 1 | 1.A, část 2.C | 28 | 0 | Ivana Pišanová |
| 2 | 2.B, část 2.C | 30 | 0 | Iveta Vačkářová |
| 3 | 1.A, část 2.C | 28 | 0 | Vlasta Semotamová |
| 4 | 1.B, část 2.C | 28 | 0 | Martina Hromádková |
| 5 | 2.A, část 3.B, 4. tř. | 30 | 0 | Alice Kotalíková |
| 6 | 3.A, část 3.B | 30 | 0 | Nela Jandová |
| 7 | 3.C, část 3.B | 30 | 0 | Mgr. Svatava Zichová |
| | | | | Bc. Martina Novotná (asistentka ŠD) |
| Celkem: | 7 | 204 | 0 | |

Zaměření školní družiny zahrnuje hlavní oblasti výchovně vzdělávací činnosti. Celoroční plán vypracovala vedoucí vychovatelka Vlasta Semotamová. Týdenní skladbu zaměstnání a měsíční tematické plány – každá vychovatelka s návazností na celoroční plán, kde jsou zastoupeny všechny oblasti výchovně-vzdělávací činnosti: estetická, hudební a hudebně-pohybová, tělovýchovná a sportovní, přírodovědná, rozumová a příprava na vyučování, dopravní, rekreační a odpočinková.

Po celý školní rok se všechny děti s nadšením a elánem zapojovaly i do krátkodobých projektů.

Mimo soutěžních a zábavných akcí (např. Čertovská diskotéka, Karneval) mají děti rády estetické činnosti, kde si mohou vyrobit drobné dárky pro sebe nebo své blízké.

Vzhledem k odpolednímu rozvrhu (šachy-NP, šachový kroužek, florbal, Carmína, výuka cizích jazyků, které zajišťuje jazyková agentura) je velmi obtížné navštěvovat kulturní akce pro děti ve městě. Přesto se podařilo navštívit vánoční tvořivou dílnu na radnici.

Prostorové a materiální podmínky pro ŠD jsou na dobré úrovni.

Čtyři oddělení jsou umístěna v pavilonu ŠD, tři oddělení v hlavní budově školy.

Venkovní prostory (zahrada, školní hřiště) jsou denně využívány – prolézačky, skluzavky, houpačky, šplhadlo, fotbalové branky, basketbalový koš, pingpongové stoly.

Oddělení ŠD jsou vybavena moderním nábytkem, židle jsou výškově nastavitelné. V budově ŠD je dostatek skříní s úložným prostorem pro hry i pomůcky. Děti mají

k dispozici dostatek her a stavebnic. Rovněž materiální zabezpečení pro estetickou činnost je dostatečné.

Děti mohou i v rámci ŠD využívat zařízení školní knihovny, školního víceúčelového hřiště a atria školy.

V letošním školním roce 2019/2020 jsme nově využili možností, které nabízí projekt EU Šablony II. - Asistent ŠD. Obohatili jsme tak program jednotlivých oddělení ŠD o nové akce a projekty.

Děti měly možnost účastnit se edukativních návštěv Jihočeské knihovny, využít rozmanitých nabídek Jihočeského muzea, zapojit se do interaktivních výstav Jihočeského divadla. Pravidelně jsme zapojovali jednotlivá oddělení ŠD do tandemové výuky dlouhodobého projektu „Učíme se venku“ ve spolupráci s Centrem ekologické a globální výchovy Cassiopeia České Budějovice.

Podařilo se nám též zapojit 5. oddělení do celoročního školního projektu „Nulový hlad“. Cílem bylo seznámit děti s existující chudobou ve světě a pokusit se je motivovat k tomu, že i ony mají možnost změnit situaci lidí, kteří trpí nedostatkem stravy nebo se naopak stravují velmi nezdravě. Děti kontinuálně, cíleně a zábavnou formou pracovaly s paní vychovatelkou Alicí Kotalíkovou na tomto nelehkém tématu. Jejich práci přišli podpořit pracovníci kanceláře YoungCaritas, kteří pro ně připravili zajímavý workshop na dané téma.

Některé z projektů, které se z důvodu situace Covid – 19 nepodařilo uskutečnit, přesouváme do příštího školního roku 2020/2021. Měsíční poplatek za pobyt dítěte ve školní družině je 150 Kč.

Akce ŠD:

| Soutěže | Projekty | Projekty |
|--|-----------------------------|--|
| Pět proti pěti | Týden v pohybu | EKO - trh |
| Přírodovědná soutěž | Malý záchranář | Výstava hub - Jihočeské muzeum |
| Výtvarná soutěž – téma: „Malujeme s nápadem“ | Vánoční dílna | Zakousni se s námi do knihy - Jihočeská knihovna |
| Hádankářská soutěž | Velikonoční dílna | Kabinet zázraků - Jihočeské divadlo |
| Skokan roku – přeskok přes švihadlo | Nulový had | |
| | Cassiopeia "Učíme se venku" | |

9.3 Školní stravování

Školní jídelna má kapacitu 800 strážníků. Připravuje svačiny a obědy i pro děti a zaměstnance MŠ. Jídlo je převáženo do obou mateřských škol ze školní jídelny ZŠ. Kuchyňky v MŠ slouží jako výdejny stravy .

Na oběd jsou připravována dvě jídla, objednávka je možná elektronicky. Spotřební koš potravin je dodržován. Příprava jídel vyžaduje, aby strava odpovídala co se týká kvality a chuťových vlastností požadavkům předškoláků i téměř dospívajících strážníků. V současné době jsou dováženy také dvě bezlepkové diety z Menzy JČU České Budějovice.

Jídelna je po celkové rekonstrukci a v letošním roce byl dokoupen kráječ knedlíků a mycí stroj na podlahy.

| Počty stravovaných žáků a zaměstnanců–průměr. počty | | | | | 741 žáků a dětí |
|---|-----------|------------|---------------|-------------|-----------------|
| | 7 -10 let | 11 -14 let | 15 a více let | Celkem žáků | Zaměstnanci |
| Základní škola | 265 | 271 | 62 | 598 | 82 |
| Mateřská škola | 3-6 let | 7 let | | | |
| | 117 | 20 | | 137 | |

| Ceny obědů | | | | |
|------------------|-------------|------------|----------|---------------------------|
| Věkové skupiny | 7 -10 let | 11 -14 let | 15 + let | Zaměstnanci |
| Zákl.škola-oběd | 25 Kč | 28 Kč | 31 Kč | 34 Kč |
| Mateřská škola | Přesnídávka | Oběd | svačina | Zaměstnanci Oběd 34 Kč |
| 3-6 let | 8 Kč | 22 Kč | 8 Kč | |
| 7 let | 8 Kč | 25 Kč | 8 Kč | |
| Bezlepková dieta | 29 Kč | | | |

9.4 Odborová organizace

Na škole funguje Základní organizace odborového svazu pracovníků školství (dále jen ZOOS PŠ), která sdružuje pedagogické i nepedagogické zaměstnance a bývalé pracovníky.

Veškerá spolupráce základní organizace se zaměstnavatelem zastoupeným ředitelem školy se odehrává ve smyslu zákona 262/2006 Sb. (dále jen ZP). Kolektivní smlouva není mezi zaměstnavatelem a ZOOS PŠ sjednána.

Spolupráce mezi ZOOS PŠ a vedením školy probíhá v obou směrech bez potíží, vedení si spolu se ZOOS PŠ předává informace týkající se běhu školy, projednává okruhy otázek, které jsou podle ZP zaměstnavatel a ZOOS PŠ povinni projednat, ZOOS PŠ spolupracuje a schvaluje spolu s ředitelem školy zásady čerpání a rozpočet FKSP.

Dále ZOOS PŠ pomáhá při organizování společných akcí pro zaměstnance (např. vánoční besídka, Den učitelů, rozloučení s koncem školního roku, návštěvy kulturních akcí).

Předseda ZOOS PŠ seznamuje vedení školy s aktivitami ČMOSu PŠ a s aktualitami získanými na odborových schůzích. S vedením školy spolupracují na řešení případných problémů – např. vyjádření právníka OS PŠ. Dále předseda ZOOS informuje zaměstnance na poradách o problémech týkajících se školství, které se odborový svaz snaží řešit, případně přijímá podněty a návrhy od spolupracovníků, které předává dále na odborový svaz. Ve spolupráci s ekonomkou školy vyhledává platové tabulky a seznamuje s nimi zaměstnance.

Dne 6. listopadu 2019 proběhla výstražná stávka pedagogických pracovníků, která byla reakcí na jednání ministerstva školství v oblasti platového ohodnocení zaměstnanců. Ve druhém pololetí pak byla činnost odborové organizace výrazně utlumena kvůli probíhající koronavirové krizi.

9.5 Výjezdy žáků mimo objekt školy

| ŠKOLY V PŘÍRODĚ, LVK | Místo pobytu | Datum | Třídy |
|-----------------------------------|---------------------|-----------------|--------------|
| Výjezdy mimo školu-vedoucí | | | |
| Školy v přírodě - zimní | | | |
| Mgr. Špačková Z. | Zadov - chata Lucie | 6.1 - 10.1.2020 | 5. A |
| Adaptační kurz | | | |
| Mgr. Schwachová | Nová Pec | 9.9.-13.9.2019 | 6. A,B,C |
| Lyžařský výcvikový kurz | | | |
| Bc. Kos M. | Kramolín | 2.3. - 5.3.2020 | 7. A,B, C |

9.6 Přerušení výuky z důvodu epidemie Covid – 19

Z rozhodnutí vlády ČR byla od 11. 3. 2020 zakázána osobní přítomnost žáků na prezenční výuce na ZŠ Kubatova stejně jako na všech základních a středních školách. Opatření se vztahovalo i na školní družinu a školní jídelnu, od 16. 3. 2020 byl z rozhodnutí zřizovatele zrušen i provoz mateřské školy.

Z tohoto důvodu škola v postupných krocích přecházela na distanční způsob výuky. V první fázi byla domácí práce zadávána prostřednictvím webových stránek školy. Od 18. 3. 2020 byla pro rodiče zpřístupněna elektronická žákovská knížka systému Bakaláři. Jeden z jejích modulů (Komens) se stal hlavním komunikačním kanálem mezi rodiči, žáky a pedagogy. Od poloviny dubna se domácí úkoly začaly zadávat přes systém Bakaláři - Domácí úkoly. Žáci měli možnost využívat pracovní listy, prezentace, vlastní učebnice a sešity, videa, výukový software. K online výuce byly pedagogy dále využívány sociální sítě (Whats up, Facebook), You Tube, Microsoft Teams, Zoom.

Domácí práce byla žáky zasílána zpět učitelům. Slovní hodnocení a konzultace, poskytování klíče a řešení byly nejvíce využívanými způsoby poskytování zpětné vazby. Do distanční výuky se zapojila většina žáků, dva žáci si práci vyzvedávali osobně z důvodu nemožnosti využívat online nástroje.

V průběhu května došlo k uvolňování epidemiologických opatření a byla částečně umožněna prezenční výuka za dodržování hygienických postupů a opatření vyplývajících z manuálů ministerstva školství a zdravotnictví. Výuka byla dobrovolná, probíhala v souběhu prezenčního i distančního studia. Do prezenční výuky se nezapojili pouze tři pedagogové patřící do kategorie rizikových osob.

V souladu s usnesením vlády č. 491 ze dne 30. dubna 2020 byla od 11. 5. umožněna osobní přítomnost žáků 9. ročníků pro účely přípravy na přijímací zkoušky. Žákům 9. tříd ZŠ a MŠ Kubatova byla umožněna účast na prezenčním vzdělávání ve dnech úterý a čtvrtek od 8.30 do 11.45, tedy od 12.5. do 5.6.2020. Výuka probíhala ve dvou 90 min. blocích českého jazyka a matematiky. Školní jídelna nebyla pro žáky otevřena. Výuky se zúčastnilo 38 žáků z celkových 49 (76 %) rozdělených do třech výukových skupin.

V souladu s harmonogramem uvolňování vládních opatření v oblasti školství byla od pondělí 25. května 2020 umožněna osobní přítomnost žáků prvních stupňů základních škol na organizovaných a zájmových aktivitách formou školních skupin. 231

žáků z celkových 354 (65%) bylo zařazeno do 15 skupin, vesměs kopírující stávající třídy. Dopolední výuka probíhala pravidelně každý den, 1.-3. třídy od 8.00 – 11.40, 4.-5. třídy 8.00 – 12.35. Rozvrh a obsah výuky stanovil příslušný vyučující a byl zaměřen na plnění úkolů distanční výuky. Tělesná výchova neprobíhala. Odpolední skupiny byly organizovány pro 78 žáků převážně 1. - 3. ročníku každý den do 16.00. Obsah zájmového vzdělávání vycházel ze vzdělávacího obsahu ŠVP školní družiny. Ranní družina nebyla poskytována. Škola zajišťovala obědy pro žáky 1. stupně v souladu s doporučením MŠMT.

V souladu s aktualizací usnesení vlády č. 491 ze dne 27. května 2020 byla od 8.6.2020 umožněna osobní přítomnost žáků 2. stupně pro účely konzultací, socializačních aktivit, vyzvednutí školních potřeb a vysvědčení. Konzultace probíhala ve dvou dnech od 8.30 do 12.00 ve třech blocích českého jazyka, matematiky a cizího jazyka. 127 žáků z 261 (49%) bylo rozděleno do 11 skupin dle stávajících tříd. Školní jídelna nebyla pro žáky 2. stupně otevřena.

Závěrečné hodnocení za 2. pololetí školního roku 2019/2020 bylo předáno ve formě vysvědčení. Ke stanovení výsledné známky byla stanovena následující kritéria - výsledky žáka ve vzdělávání do 11.3. 2020, známka z 1. pololetí téhož školního roku a z podkladů pro hodnocení získaných při vzdělávání na dálku.

Provoz MŠ zahájen 25. 5. 2020, ve všech třídách v klasickém, neomezeném provozu, předškolní třída v plném režimu, pokračovalo se v plnění tematických vzdělávacích plánů a ŠVP. Logopedická třída se věnovala plnění individuálním vzdělávacím plánům.

9.7 Zpráva o činnosti školy spolupracující s Mensou ČR

Díky cílené podpoře a rozvoji potenciálu našich žáků (různorodé projektové aktivity, pravidelných a několik dalších nepravidelných kroužků/klubů na škole apod.) získala naše ZŠ Kubatova v roce 2018 označení „**Škola spolupracující s Mensou ČR**“. Mensa vznikla v roce 1946 v Oxfordu a sdružuje nadprůměrně inteligentní populaci bez rozdílu rasy nebo vyznání. Dětská mensa je součástí Mensy ČR a tvoří ji členové od 5 do 16 let. Naše základní škola díky této spolupráci zprostředkovává ve svých prostorách testování IQ a jiné aktivity nejen pro nadané žáky. Děti jsou informovány školní koordinátorkou o pravidelných činnostech a akcích Místní skupiny Mensa v Českých Budějovicích.

Ve školním roce **2019/2020** probíhaly na naší škole Kluby pro nadané děti, ve kterých žáci 1. a 2. stupně rozvíjeli své nadání rozmanitým přístupem. Děti se v těchto klubech seznamují s různými hlavolamy, deskovými hrami, logickými úlohami, enigmatickými hádankami, programováním či robotikou v rámci ŠD. Žáci naší školy se již tradičně a úspěšně účastnili matematických soutěží Pangea, Speedmat a Logické olympiády 2019.

V prosinci 2019 se na naší škole uskutečnilo dobrovolné plošné testování IQ žáků ZŠ a nově i MŠ. Dobrovolně se přihlásila téměř čtvrtina žáků. Poprvé jsme nabídli možnost odpoledního testování i veřejnosti, což se setkalo s velkým zájmem.

Ve školním roce **2020/2021** plánujeme tuto nabídku testování veřejnosti zopakovat. Doufáme, že tento vstřícný krok napomůže širší veřejnosti získat erudovanější pohled na naši školu a především na práci s nadanými žáky. Budeme nadále podporovat a činnost Klubu pro nadané žáky a rozvíjet Robotiku v rámci ŠD.

9.8 Projekt „Děti do bruslí“

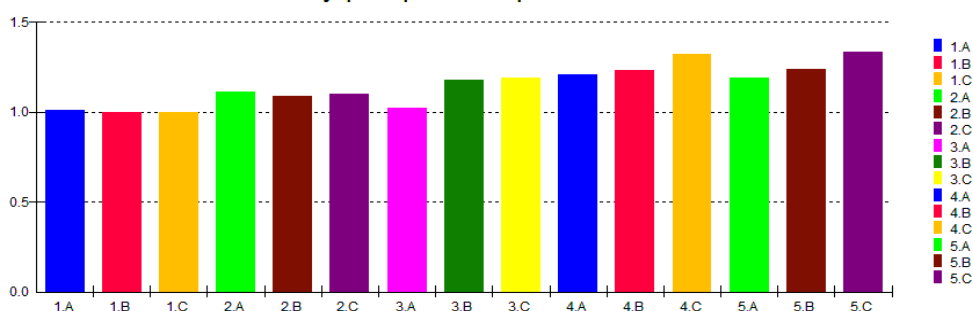
Projekt Děti do bruslí z.s. v rámci školní výuky nabízí a zabezpečuje profesionální výuku bruslení dětí v MŠ a ZŠ. Zároveň umožňuje nejen výuku této sportovní aktivity, ale garantuje i využití finančních prostředků vynakládaných místní samosprávou na úhradu

nákladů nezbytných pro výuku bruslení (pronájem ledové plochy). Cílem je přivést k této pohybové aktivitě co největší počet dětí (4-8 let) ve spádových oblastech zimních stadionů. Zábavnou formou dětem zprostředkovává radost z pohybu, což je základním předpokladem, aby dítě v budoucnu přijímalo pozitivně pohybové aktivity a redukovalo prudce narůstající pasivní aktivity u obrazovek.

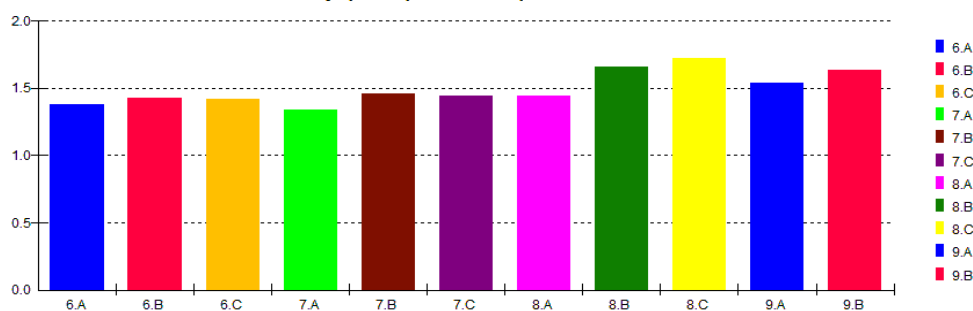
V tomto školním roce 2019/2020 se žáci našich prvních a druhých tříd již potřetí zapojili do tohoto oblíbeného projektu. S radostí a nadšením absolvoval každý ročník v podzimních měsících pět šedesátiminutových lekcí pod odborným metodickým a trenérským vedením. Děti získaly zábavnou a motivační formou základní bruslařské dovednosti, které mohou dále rozvíjet. Kladné ohlasy mladých bruslařů, ale i jejich rodičů nám daly podnět k rozšíření výuky i do naší MŠ od příštího školního roku 2020/2021.

10.1 Výsledky výchovy a vzdělávání žáků – přehled prospěchu

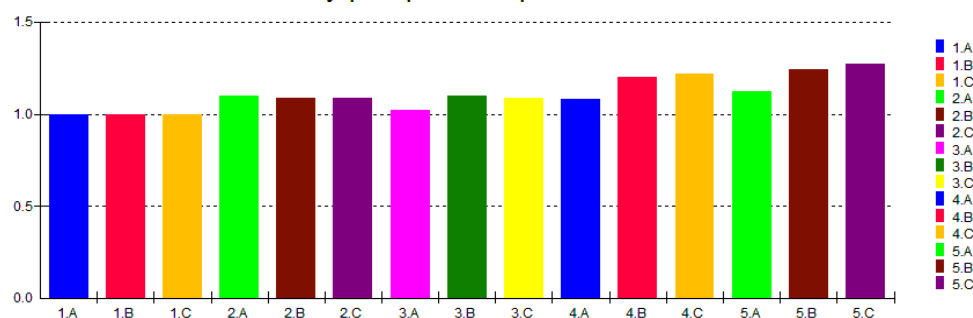
Průměrný prospěch - 1.pololetí 2019/20



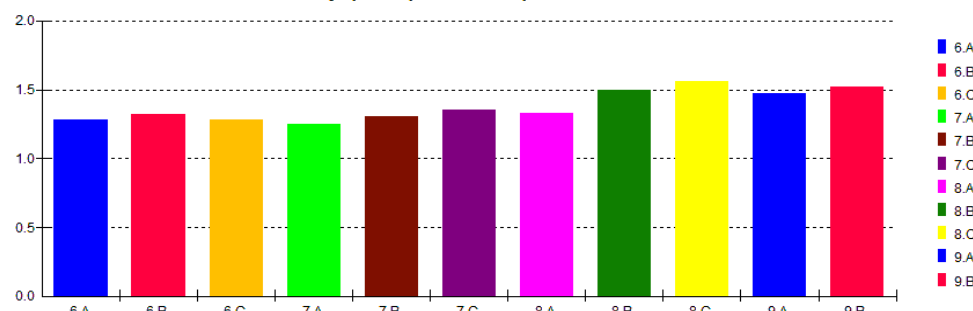
Průměrný prospěch - 1.pololetí 2019/20



Průměrný prospěch - 2.pololetí 2019/20



Průměrný prospěch - 2.pololetí 2019/20



Průměr z předmětů - 1. stupeň - 1. pololetí 2019/2020

| | 1.A | 1.B | 1.C | 2.A | 2.B | 2.C | 3.A | 3.B | 3.C | 4.A | 4.B | 4.C | 5.A | 5.B | 5.C | Průměr |
|--------|------|------|------|------|------|------|------|------|------|------|------|------|------|------|------|--------|
| Aj | / | / | / | / | / | / | 1,00 | 1,08 | 1,00 | 1,16 | 1,16 | 1,42 | 1,39 | 1,12 | 1,52 | 1,21 |
| Cj | 1,00 | 1,00 | 1,00 | 1,38 | 1,38 | 1,26 | 1,16 | 1,56 | 1,70 | 1,36 | 1,56 | 1,58 | 1,52 | 1,60 | 1,78 | 1,39 |
| Ev | 1,00 | 1,00 | 1,00 | 1,00 | 1,00 | 1,00 | 1,00 | 1,00 | 1,00 | 1,00 | 1,00 | 1,00 | 1,00 | 1,00 | 1,00 | 1,00 |
| Hv | 1,00 | 1,00 | 1,00 | 1,00 | 1,00 | 1,00 | 1,00 | 1,00 | 1,00 | 1,00 | 1,00 | 1,00 | 1,00 | 1,00 | 1,00 | 1,00 |
| M | 1,04 | 1,00 | 1,00 | 1,19 | 1,17 | 1,26 | 1,00 | 1,60 | 1,43 | 1,32 | 1,40 | 1,50 | 1,17 | 1,56 | 1,52 | 1,28 |
| Prv | 1,00 | 1,00 | 1,00 | 1,10 | 1,00 | 1,09 | 1,00 | 1,16 | 1,39 | / | / | / | / | / | / | 1,08 |
| Pří | / | / | / | / | / | / | / | / | / | 1,36 | 1,36 | 1,54 | 1,17 | 1,16 | 1,35 | 1,32 |
| Tv | 1,00 | 1,00 | 1,00 | 1,00 | 1,00 | 1,00 | 1,00 | 1,00 | 1,00 | 1,04 | 1,00 | 1,00 | 1,00 | 1,00 | 1,00 | 1,00 |
| Vla | / | / | / | / | / | / | / | / | / | 1,40 | 1,32 | 1,54 | 1,26 | 1,48 | 1,43 | 1,41 |
| Průměr | 1,01 | 1,00 | 1,00 | 1,11 | 1,09 | 1,10 | 1,02 | 1,20 | 1,22 | 1,21 | 1,23 | 1,32 | 1,19 | 1,24 | 1,33 | 1,19 |

Průměr z předmětů - 2. stupeň - 1. pololetí 2019/2020

| | 6.A | 6.B | 6.C | 7.A | 7.B | 7.C | 8.A | 8.B | 8.C | 9.A | 9.B | Průměr |
|--------|------|------|------|------|------|------|------|------|------|------|------|--------|
| Aj | 1,60 | 1,70 | 1,79 | 1,62 | 2,12 | 1,92 | 1,62 | 1,90 | 2,13 | 2,00 | 2,15 | 1,84 |
| Cj | 2,08 | 2,52 | 2,67 | 1,73 | 2,24 | 2,04 | 2,38 | 2,81 | 2,57 | 2,59 | 2,92 | 2,36 |
| D | 1,48 | 1,87 | 1,63 | 1,92 | 2,16 | 2,13 | 1,90 | 2,19 | 2,43 | 2,09 | 1,96 | 1,98 |
| Fy | 1,48 | 1,39 | 1,58 | 1,85 | 1,56 | 1,50 | 1,48 | 1,76 | 1,70 | 1,26 | 1,27 | 1,56 |
| Hv | 1,00 | 1,00 | 1,00 | 1,00 | 1,00 | 1,00 | 1,00 | 1,14 | 1,00 | 1,00 | 1,00 | 1,01 |
| Ch | / | / | / | / | / | / | 1,33 | 1,57 | 1,74 | 1,57 | 1,81 | 1,55 |
| M | 2,04 | 2,35 | 1,92 | 2,08 | 1,84 | 1,92 | 2,00 | 2,00 | 2,13 | 2,78 | 2,73 | 2,11 |
| Nj | / | / | / | 1,04 | 1,48 | 1,29 | 1,48 | 1,57 | 2,00 | 1,43 | 2,08 | 1,47 |
| Ov | 1,28 | 1,57 | 1,50 | 1,15 | 1,52 | 1,42 | 1,41 | 1,52 | 1,74 | 1,83 | 1,85 | 1,49 |
| Pc | 1,00 | 1,00 | 1,00 | 1,00 | 1,00 | 1,00 | 1,00 | 1,00 | 1,00 | 1,00 | 1,00 | 1,00 |
| Př | 1,80 | 1,65 | 1,67 | 1,42 | 1,56 | 1,54 | 1,14 | 2,00 | 1,78 | 1,09 | 1,04 | 1,57 |
| RoV | 1,04 | 1,13 | 1,17 | 1,00 | 1,00 | 1,00 | / | / | / | 1,17 | 1,04 | 1,07 |
| Tv | 1,00 | 1,00 | 1,00 | 1,00 | 1,00 | 1,00 | 1,00 | 1,00 | 1,04 | 1,00 | 1,00 | 1,00 |
| Vv | 1,00 | 1,00 | 1,00 | 1,00 | 1,12 | 1,00 | 1,00 | 1,00 | 1,00 | 1,04 | 1,19 | 1,02 |
| Z | 1,84 | 1,30 | 1,29 | 1,27 | 1,32 | 1,79 | 2,10 | 2,33 | 2,48 | 1,91 | 2,15 | 1,76 |
| Průměr | 1,43 | 1,50 | 1,48 | 1,36 | 1,49 | 1,47 | 1,49 | 1,70 | 1,77 | 1,58 | 1,68 | 1,52 |

Průměr z předmětů - 1. stupeň - 2.pololetí 2019/2020

| | 1.A | 1.B | 1.C | 2.A | 2.B | 2.C | 3.A | 3.B | 3.C | 4.A | 4.B | 4.C | 5.A | 5.B | 5.C | Průměr |
|--------|------|------|------|------|------|------|------|------|------|------|------|------|------|------|------|--------|
| Aj | / | / | / | / | / | / | 1,00 | 1,00 | 1,00 | 1,00 | 1,04 | 1,31 | 1,13 | 1,16 | 1,26 | 1,10 |
| Cj | 1,00 | 1,00 | 1,00 | 1,29 | 1,38 | 1,26 | 1,16 | 1,44 | 1,27 | 1,24 | 1,52 | 1,54 | 1,43 | 1,60 | 1,74 | 1,32 |
| Ev | 1,00 | 1,00 | 1,00 | 1,00 | 1,00 | 1,00 | 1,00 | 1,00 | 1,00 | 1,00 | 1,00 | 1,00 | 1,00 | 1,00 | 1,00 | 1,00 |
| Hv | 1,00 | 1,00 | 1,00 | 1,00 | 1,00 | 1,00 | 1,00 | 1,00 | 1,00 | 1,00 | 1,00 | 1,00 | 1,00 | 1,00 | 1,00 | 1,00 |
| M | 1,00 | 1,00 | 1,00 | 1,19 | 1,17 | 1,22 | 1,00 | 1,32 | 1,23 | 1,24 | 1,40 | 1,42 | 1,13 | 1,56 | 1,43 | 1,22 |
| Prv | 1,00 | 1,00 | 1,00 | 1,10 | 1,00 | 1,09 | 1,00 | 1,04 | 1,23 | / | / | / | / | / | / | 1,05 |
| Pří | / | / | / | / | / | / | / | / | / | 1,04 | 1,36 | 1,19 | 1,13 | 1,16 | 1,30 | 1,20 |
| Tv | 1,00 | 1,00 | 1,00 | 1,00 | 1,00 | 1,00 | 1,00 | 1,00 | 1,00 | 1,00 | 1,00 | 1,00 | 1,00 | 1,00 | 1,00 | 1,00 |
| Vla | / | / | / | / | / | / | / | / | / | 1,08 | 1,24 | 1,27 | 1,13 | 1,44 | 1,43 | 1,27 |
| Průměr | 1,00 | 1,00 | 1,00 | 1,10 | 1,09 | 1,09 | 1,02 | 1,11 | 1,10 | 1,08 | 1,20 | 1,22 | 1,12 | 1,24 | 1,27 | 1,13 |

Průměr z předmětů - 2. stupeň - 2.pololetí 2019/2020

| | 6.A | 6.B | 6.C | 7.A | 7.B | 7.C | 8.A | 8.B | 8.C | 9.A | 9.B | Průměr |
|--------|------|------|------|------|------|------|------|------|------|------|------|--------|
| Aj | 1,25 | 1,43 | 1,54 | 1,50 | 1,60 | 1,71 | 1,48 | 1,67 | 1,96 | 1,83 | 1,88 | 1,60 |
| Cj | 2,00 | 2,26 | 2,21 | 1,62 | 1,92 | 1,96 | 2,14 | 2,48 | 2,22 | 2,43 | 2,58 | 2,12 |
| D | 1,50 | 1,57 | 1,46 | 1,58 | 1,64 | 1,96 | 1,62 | 1,81 | 2,13 | 2,22 | 1,96 | 1,75 |
| Fy | 1,33 | 1,39 | 1,29 | 1,62 | 1,56 | 1,50 | 1,48 | 1,76 | 1,61 | 1,04 | 1,04 | 1,46 |
| Hv | 1,00 | 1,00 | 1,00 | 1,00 | 1,00 | 1,00 | 1,00 | 1,00 | 1,00 | 1,00 | 1,00 | 1,00 |
| Ch | / | / | / | / | / | / | 1,14 | 1,48 | 1,70 | 1,52 | 1,81 | 1,46 |
| M | 2,04 | 2,13 | 1,96 | 1,85 | 1,84 | 1,67 | 1,76 | 2,00 | 2,09 | 2,70 | 2,54 | 2,00 |
| Nj | / | / | / | 1,04 | 1,12 | 1,25 | 1,33 | 1,33 | 1,87 | 1,35 | 1,73 | 1,33 |
| Ov | 1,21 | 1,43 | 1,25 | 1,12 | 1,32 | 1,33 | 1,23 | 1,48 | 1,43 | 1,43 | 1,50 | 1,32 |
| Pc | 1,00 | 1,00 | 1,00 | 1,00 | 1,00 | 1,00 | 1,00 | 1,00 | 1,00 | 1,00 | 1,00 | 1,00 |
| Př | 1,29 | 1,35 | 1,33 | 1,19 | 1,32 | 1,21 | 1,10 | 1,62 | 1,48 | 1,09 | 1,00 | 1,30 |
| RoV | 1,00 | 1,00 | 1,00 | 1,00 | 1,00 | 1,00 | / | / | / | 1,00 | 1,12 | 1,00 |
| Tv | 1,00 | 1,00 | 1,00 | 1,00 | 1,00 | 1,00 | 1,00 | 1,00 | 1,00 | 1,00 | 1,00 | 1,00 |
| Vv | 1,00 | 1,00 | 1,00 | 1,00 | 1,00 | 1,00 | 1,00 | 1,00 | 1,00 | 1,00 | 1,00 | 1,00 |
| Z | 1,67 | 1,17 | 1,17 | 1,23 | 1,32 | 1,67 | 1,90 | 2,00 | 1,96 | 1,96 | 2,23 | 1,60 |
| Průměr | 1,33 | 1,36 | 1,32 | 1,27 | 1,33 | 1,38 | 1,37 | 1,54 | 1,60 | 1,50 | 1,56 | 1,40 |

| Třída | Žáků | Průměr známek | | Počet vyznamenání | | Neprospěli po opravné zk. | 2. stupeň z chování | 3. stupeň z chování | Výsledky kontrolních prací | | | |
|---------------|------------|---------------|--------------|-------------------|------------|---------------------------|---------------------|---------------------|----------------------------|-------------|-------------|-------------|
| | | | | | | | | | Český jazyk | Český jazyk | Matematika | Matematika |
| | | I. | II. | I. | II. | Aritmetický průměr | | | | | | |
| 1.A | 24 | 1,007 | 1,000 | 24 | 24 | | | | | | | |
| 1.B | 22 | 1,000 | 1,000 | 22 | 22 | | | | | | | |
| 1.C | 21 | 1,000 | 1,000 | 21 | 21 | | | | | | | |
| 2.A | 21 | 1,111 | 1,095 | 20 | 20 | | | | 1,42 | | 1,42 | |
| 2.B | 24 | 1,090 | 1,090 | 22 | 22 | | | | 1,35 | | 1,22 | |
| 2.C | 23 | 1,101 | 1,094 | 22 | 22 | | | | 1,39 | | 1,21 | |
| 3.A | 25 | 1,020 | 1,020 | 25 | 25 | | | | 1,28 | | 1,29 | 1,5 |
| 3.B | 25 | 1,175 | 1,100 | 21 | 25 | | | | 1,38 | | 1,39 | 1,94 |
| 3.C | 23 | 1,190 | 1,091 | 20 | 22 | | | | 1,8 | | 1,9 | 1,9 |
| 4.A | 25 | 1,205 | 1,075 | 23 | 25 | | | | 1,36 | 1,52 | 1,6 | 1,44 |
| 4.B | 25 | 1,225 | 1,195 | 21 | 23 | | | | 1,48 | 1,72 | 1,76 | 1,9 |
| 4.C | 26 | 1,322 | 1,216 | 21 | 24 | | | | 1,6 | 1,9 | 1,9 | 2,1 |
| 5.A | 23 | 1,190 | 1,120 | 20 | 21 | | | | 1,6 | | 1,5 | |
| 5.B | 25 | 1,240 | 1,240 | 21 | 22 | | | | 1,7 | | 2 | |
| 5.C | 23 | 1,326 | 1,272 | 19 | 20 | | | | 1,96 | | 1,84 | |
| 6.A | 25 | 1,376 | 1,285 | 16 | 18 | | | | 2,04 | 2,6 | 2,52 | 2,24 |
| 6.B | 23 | 1,432 | 1,316 | 12 | 12 | | | | 2,4 | 2,6 | 2,56 | 2,56 |
| 6.C | 24 | 1,417 | 1,281 | 11 | 17 | | | | 2,7 | 2,6 | 2,21 | 2,08 |
| 7.A | 26 | 1,338 | 1,249 | 20 | 21 | | | | 1,88 | 1,98 | 2,34 | 2,08 |
| 7.B | 25 | 1,461 | 1,309 | 13 | 14 | | | | 2,2 | 2,36 | 2,32 | 2,27 |
| 7.C | 24 | 1,439 | 1,353 | 13 | 17 | | | | 2,13 | 2,5 | 2,54 | 2,43 |
| 8.A | 22 | 1,440 | 1,333 | 12 | 15 | | 2 | | 3,15 | 3,15 | 2,73 | 1,93 |
| 8.B | 21 | 1,653 | 1,503 | 7 | 12 | | | | 3,25 | 3,25 | 2,33 | 2,28 |
| 8.C | 23 | 1,716 | 1,562 | 11 | 11 | | | | 2,2 | 2,85 | 2 | 1,77 |
| 9.A | 23 | 1,541 | 1,472 | 8 | 10 | | | | 2,9 | 2,54 | 2,87 | 2,84 |
| 9.B | 26 | 1,628 | 1,517 | 8 | 11 | | | | 3,66 | 2,73 | 2,87 | 2,79 |
| CELKEM | 617 | 1,294 | 1,223 | 453 | 496 | 0 | 2 | 0 | 2,04 | 2,45 | 2,01 | 2,12 |

10.2 Hodnocení chování žáků

Chování žáků na 1. stupni ZŠ je nutno hodnotit jako velmi slušné. Většina žáků dodržuje zásady chování stanovené ve vnitřním řádu školy. Každá třída na 1. stupni má sestaveno své desatero, kterým se všichni žáci řídí a které si sami vytvořili. Problémové chování se týká většinou žáků, jejichž rodinné zázemí není příliš podnětné. Učitelé se snaží o pravidelný kontakt s rodiči, aby výchovné působení bylo účinné.

Projevy hyperaktivity, rušení, případně drobné konflikty se spolužáky jsou skutečně spíše mírné povahy a daří se je jednotlivými učiteli zvláště za spolupráce s příslušnou vychovatelkou školní družiny velmi dobře zvládat.

Na II. stupni se objevovaly nedostatky v chování častěji. Ovšem případy, kdy žák hrubě ruší vyučování, se téměř nevyskytují. Výchovná opatření byla udělena především za neplnění školních povinností.

Chování našich žáků na sportovních a kulturních akcích je ovšem nadále velice pozitivně hodnoceno organizátory a účinkujícími. Odráží se tady vliv dlouhodobě udržovaného příznivého klimatu ve škole.

| Kvantifikovaný přehled výchovných opatření, zaměřený na chování žáků v 1. a 2. pololetí školního roku 2019/2020 | | | | | | |
|---|---------------|-----------|----------|--------------------------|-------------|-------------|
| 1.pololetí -opatření | Napomenutí TU | Důtka TU | Důtka ŘŠ | 2. stupeň z chování | Pochvala TU | Pochvala ŘŠ |
| 1. stupeň ZŠ | 13 | 2 | 0 | 0 | 67 | 0 |
| 2.stupeň ZŠ | 49 | 8 | 4 | 2 | 38 | 0 |
| <i>Celkem</i> | <i>62</i> | <i>10</i> | <i>4</i> | <i>2</i> | <i>105</i> | <i>0</i> |
| 2.pololetí-opatření | Napomenutí TU | Důtka TU | Důtka ŘŠ | 2. st. (3.st.) z chování | Pochvala TU | Pochvala ŘŠ |
| 1. stupeň ZŠ | 1 | 0 | 0 | 0 | 0 | 0 |
| 2.stupeň ZŠ | 1 | 0 | 0 | 0 | 9 | 4 |
| <i>Celkem</i> | <i>2</i> | <i>0</i> | <i>0</i> | <i>0</i> | <i>9</i> | <i>4</i> |

| Přehled o zameškaných hodinách | | | | | | | |
|--------------------------------|----------|---------|--------|------------------|------------|---------|-----------------------------|
| Třída | Omluvené | | | Celkem v ročníku | Neomluvené | | žáci s vysokým počtem hodin |
| | 1. pol. | 2. pol. | Celkem | | 1. pol. | 2. pol. | |
| 1.A | 730 | 214 | 944 | 2 669 | | | |
| 1.B | 489 | 467 | 956 | | | | |
| 1.C | 379 | 390 | 769 | | | | |
| 2.A | 895 | 199 | 1 094 | 3 570 | | | |
| 2.B | 740 | 344 | 1 084 | | | | |
| 2.C | 924 | 468 | 1 392 | | | | 183 |
| 3.A | 751 | 316 | 1 067 | 3 399 | | | |
| 3.B | 799 | 315 | 1 114 | | | | |
| 3.C | 816 | 402 | 1 218 | | | | |
| 4.A | 772 | 173 | 945 | 3 761 | | | |
| 4.B | 1 280 | 431 | 1 711 | | | | |
| 4.C | 853 | 252 | 1 105 | | | | |
| 5.A | 732 | 205 | 937 | 3 502 | | | |
| 5.B | 967 | 485 | 1 452 | | | 2 | |
| 5.C | 733 | 380 | 1 113 | | | | |
| 6.A | 1 040 | 523 | 1 563 | 4 142 | | | |
| 6.B | 905 | 399 | 1 304 | | | | |
| 6.C | 904 | 371 | 1 275 | | | 4 | 219 |
| 7.A | 1 004 | 718 | 1 722 | 5 000 | | | 214 |
| 7.B | 906 | 739 | 1 645 | | | 12 | 6 |
| 7.C | 1 083 | 550 | 1 633 | | | | |
| 8.A | 970 | 388 | 1 358 | 4 674 | 19 | | |
| 8.B | 997 | 429 | 1 426 | | | | |
| 8.C | 1 346 | 544 | 1 890 | | | | |
| 9.A | 938 | 730 | 1 668 | 3 702 | | | |
| 9.B | 1 367 | 667 | 2 034 | | | | |
| CELKEM | 23 320 | 11 099 | 34 419 | | 37 | 6 | |

10.3 Kontrolní a hospitační činnost

Ve školním roce 2019/2020 nebyly v ZŠ a MŠ provedeny žádné vnější kontroly.

Hospitační činnost

Hospitační činnost vycházela z ročního plánu kontrol a hospitací, byla uskutečňována podle vnitřních metodických pokynů. Rozbory hospitačních pozorování byly zodpovědně prováděny, byly přijímány konkrétní závěry.

Pokračovalo konání vzájemných hospitací mezi vyučujícími. Ve velké oblibě je především využívání interaktivních tabulí v mnoha podobách, stává se zcela obvyklým.

Učitelé měli zpracované pro své předměty tematické plány a jejich dodržování bylo průběžně kontrolováno. Vychovatelky školní družiny předkládaly měsíční plány. Vzhledem k mimořádné situaci nebylo možné tyto plány ve školním roce 2019/2020 realizovat v plném rozsahu. Proto jsme přistoupili k úpravě tematických plánů pro školní rok 2020/2021. Při hospitacích bylo kontrolováno plnění očekávaných výstupů.

V rámci evaluace bylo prováděno zejména sebehodnocení vzdělávací a výchovné činnosti na metodických a předmětových sdruženích.

11.1 Sběrové akce školy ve školním roce 2019/2020

| třída | 14.11.2019 | | | 20.2.2020 | | | CELKEM | pořadí |
|---|-------------|--------------|--------------|-------------|----------------|----------------|-----------------|-----------|
| | škola | sběrna | celkem | škola | sběrna | celkem | | |
| 1.A | 152,5 | 61,0 | 213,5 | 93,5 | 190,0 | 283,5 | 497,0 | 17. |
| 1.B | 69,5 | 157,5 | 227,0 | 81,5 | 770,0 | 851,5 | 1 078,5 | 9. |
| 1.C | 72,0 | 862,5 | 934,5 | 17,2 | 1 094,0 | 1 111,2 | 2 045,7 | 1. |
| 2.A | 230,5 | 643,5 | 874,0 | 73,4 | 164,0 | 237,4 | 1 111,4 | 8. |
| 2.B | 101,0 | 203,5 | 304,5 | 80,0 | 0,0 | 80,0 | 384,5 | 20. |
| 2.C | 36,0 | 271,0 | 307,0 | 57,0 | 85,0 | 142,0 | 449,0 | 18. |
| 3.A | 63,5 | 1 011,5 | 1 075,0 | 52,2 | 494,5 | 546,7 | 1 621,7 | 3. |
| 3.B | 521,5 | 709,0 | 1 230,5 | 60,0 | 80,0 | 140,0 | 1 370,5 | 5. |
| 3.C | 100,0 | 597,5 | 697,5 | 25,0 | 240,5 | 265,5 | 963,0 | 12. |
| 4.A | 100,0 | 680,0 | 780,0 | 47,0 | 196,5 | 243,5 | 1 023,5 | 11. |
| 4.B | 236,6 | 469,0 | 705,6 | 131,6 | 445,0 | 576,6 | 1 282,2 | 7. |
| 4.C | 46,5 | 1 211,0 | 1 257,5 | 87,5 | 277,5 | 365,0 | 1 622,5 | 2. |
| 5.A | 123,5 | 83,0 | 206,5 | 113,4 | 45,0 | 158,4 | 364,9 | 21. |
| 5.B | 141,6 | 509,5 | 651,1 | 151,3 | 151,6 | 302,9 | 954,0 | 13. |
| 5.C | 24,0 | 412,4 | 436,4 | 0,0 | 99,2 | 99,2 | 535,6 | 15. |
| 6.A | 55,0 | 1 123,5 | 1 178,5 | 115,1 | 0,0 | 115,1 | 1 293,6 | 6. |
| 6.B | 115,0 | 692,0 | 807,0 | 53,5 | 165,7 | 219,2 | 1 026,2 | 10. |
| 6.C | 29,8 | 347,6 | 377,4 | 45,0 | 108,0 | 153,0 | 530,4 | 16. |
| 7.A | 102,5 | 483,5 | 586,0 | 88,0 | 97,1 | 185,1 | 771,1 | 14. |
| 7.B | 267,0 | 105,5 | 372,5 | 53,0 | 4,2 | 57,2 | 429,7 | 19. |
| 7.C | 7,0 | 310,0 | 317,0 | 0,0 | 38,5 | 38,5 | 355,5 | 22. |
| 8.A | 4,0 | 30,0 | 34,0 | 10,0 | 0,0 | 10,0 | 44,0 | 25. |
| 8.B | 50,0 | 100,0 | 150,0 | 0,0 | 0,0 | 0,0 | 150,0 | 23. |
| 8.C | 0,0 | 0,0 | 0,0 | 0,0 | 0,0 | 0,0 | 0,0 | 26. |
| 9.A | 10,0 | 98,6 | 108,6 | 10,0 | 0,0 | 10,0 | 118,6 | 24. |
| 9.B | 109,2 | 1 012,0 | 1 121,2 | 97,0 | 241,0 | 338,0 | 1 459,2 | 4. |
| Celkové množství kg ze sběrových akcí za celou školu | | | | | | | 21 482,3 | kg |

11.2 Rozbor školní úrazovosti ve školním roce 2019/2020

| <u>Rozbor školní úrazovosti</u> | | | | | |
|---|--|-------|--|-------|------------------------|
| Období: školní rok 2019/2020 (období září - červen) | | | | | |
| Do Knihy úrazů žáků bylo za toto období zaevidováno celkem 56 úrazů žáků. | | | | | |
| Měsíc | Počet evidovaných úrazů v Knize úrazů žáci | | Počet sepsaných Záznamů o úrazu žáci | | Plnění bolestného v Kč |
| | Chlapci | Dívky | Chlapci | Dívky | |
| | Září | 12 | 4 | 3 | |
| Říjen | 8 | 2 | - | - | - |
| Listopad | 6 | 4 | - | 2 | 7 000,- Kč / 2 |
| Prosinec | 2 | 2 | 2 | - | 10 000,- Kč / 1 |
| Leden | 7 | 3 | 4 | 1 | 12 900,- Kč / 3 |
| Únor | 2 | 1 | 1 | - | - |
| Březen | 1 | - | - | - | - |
| Duben | - | - | - | - | 6 250,- Kč / 2 |
| Květen | - | 0 | - | - | 9 200,- Kč / 2 |
| Červen | - | 2 | - | - | 140 000,- / 1 |
| CELKEM | 38 | 18 | 10 | 4 | 196 100,- Kč / 14 |
| | 56 | | 14 | | |
| K 22.7.2020 je 1 pojistná událost v jednání. Rodiče 7 žáků k tomuto datu nedodali potřebné dokumenty. | | | | | |
| Další údaje o úrazech | | | | | |
| Místo úrazu, činnost | Počet - žáci | | | | |
| Přestávka - učebna / chodba | 11 | | | | |
| Hodina tělesné výchovy | 36 | | | | |
| Ostatní vyučovací hodiny | 6 | | | | |
| Plavání | 0 | | | | |
| LVK | 0 | | | | |
| ŠVP | 0 | | | | |
| Sportovní soutěže | 0 | | | | |
| Školní družina | 0 | | | | |
| Školní jídelna | 0 | | | | |
| Výlety | 0 | | | | |
| Jiné (chodba, šatny, WC, aj.) | 0 | | | | |
| Adaptační kurz | 3 | | | | |
| Celkem | 56 | | | | |
| Závěr: V hodinách tělesné výchovy dbát na bezpečnost žáků, opakovaně žáky o bezpečnosti a chování při činnostech v Tv poučovat. Při nácviu používat doporučené metodické postupy. O přestávkách důsledně dbát na chování žáků. | | | | | |

Rozbor úrazovosti - zaměstnanci

| | |
|---------|---|
| Období: | Kalendářní rok 2019 (období září 2019- prosinec 2019) |
| | Kalendářní rok 2020 (období leden 2020 - srpen 2020) |

Do Knihy úrazů zaměstnanců byly za toto období zaevidovány celkem 1 úraz zaměstnanců.

| Měsíc | Počet evidovaných úrazů v Knize úrazů zaměstnanci | | Počet sepsaných Záznamů o úrazu zaměstnanci | | Plnění bolestného a náhrada ušlého výdělku v Kč |
|-----------------|---|------|---|------|---|
| | Muži | Ženy | Muži | Ženy | |
| | Září | - | - | - | |
| Říjen | - | - | - | - | - |
| Listopad | - | - | - | - | - |
| Prosinec | - | - | - | - | - |
| Leden | - | 1 | - | 1 | 18 420,- Kč |
| Únor | - | - | - | - | - |
| Březen | - | - | - | - | 0 |
| Duben | - | - | - | - | - |
| Květen | - | - | - | - | - |
| Červen | - | - | - | - | - |
| Červenec | - | - | - | - | - |
| Srpen | - | - | - | - | - |
| CELKEM | 0 | 1 | 0 | 1 | 18 420,- Kč |
| | 1 | | 1 | | |

| Místo úrazu, činnost | Počet - zaměstnanci |
|----------------------|---------------------|
| Školní kuchyně | 1 |
| Učebna informatiky | 0 |
| Celkem | 1 |

Závěr: Důsledně dbát na dodržování bezpečnosti při práci.

Závěrečné shrnutí:

Ve všech případech nebyly nikým porušeny žádné právní předpisy a byla učiněna nápravná opatření pro předcházení vzniku úrazů. Žáci byli vždy předem poučeni o bezpečnosti a chování ve škole. Po vzniku úrazů došlo k opětovnému poučení žáků, po úrazech v TV jim byla opětovně připomenuta pravidla sportovních her a tělovýchovných činností. Poučení žáků o bezpečnosti jsou vedena v třídních knihách jednotlivých tříd.

11.3 Poskytování informací veřejnosti ve školním roce 2019/2020

O poskytování informací podle zákona č. 106/1999 Sb., o svobodném přístupu k informacím, v platném znění za období od 1. 9. 2019 do 31. 8. 2020.

1. Celkový počet písemných žádostí o informace: 0
2. Počet podaných odvolání proti rozhodnutí o neposkytnutí informace: 0
3. Počet rozsudků soudu, kterým došlo k přezkoumání rozhodnutí o neposkytnutí informace: 0
4. Počet stížností podaných podle § 16a): 0
5. Výsledky sankčních řízení za nedodržování zákona: 0